

ส่วนที่ 1 สภาพทั่วไปและข้อมูลพื้นฐาน

ประวัติความเป็นมาของตำบล

ตามคำบอกเล่าเก่าๆ ที่เล่าต่อกันมา เดิมเป็นหมู่บ้านเล็ก ๆ มีลักษณะเป็นที่ลุ่มมีประชาชนอพยพมาจากมลายู มาสร้างบ้านเรือนอยู่อาศัย มีคลองธรรมชาติและน้ำจากแม่น้ำเพชรบุรีไหลผ่านกลางหมู่บ้าน ในช่วงฤดูฝน น้ำในแม่น้ำเพชรบุรีมีปริมาณมากจนเอ่อท่วมเข้ามาในคลอง ซึ่งนำปลาชนิดต่างๆ เป็นจำนวนมากมาตักค้ำมากมาย จนชาวบ้านจับไปบริโภคในครัวเรือน และบ้างก็นำออกจำหน่ายในท้องตลาดก็แล้ว แต่ปลาก็ยังไม่หมดเวลาน้ำแห้งปลาเริ่มตายส่งกลิ่นเหม็นแพร่กระจาย ทำให้มีนกกั้งเป็นจำนวนมาก มากินซากปลา คนในสมัยนั้นจึงเรียกว่า “คลองท่าร้าง” ต่อมาในสมัยรัชกาลที่ 6 มีการจัดตั้งแขวงขึ้น ใช้ชื่อว่า “แขวงท่าร้าง” โดยมีขุนศรียาเป็นหัวหน้าแขวง และเป็นเพราะหมู่บ้านนี้มีคลองท่าร้างไหลผ่านตลอดหมู่บ้าน ชาวบ้านจึงใช้ชื่อคลอง ท่าร้างเป็นชื่อหมู่บ้านว่า “บ้านท่าร้าง”

ตำบลท่าร้าง ราษฎรร้อยละ 60 นับถือศาสนาอิสลาม เป็นตำบลหนึ่งในสิบของอำเภอบ้านแหลม จังหวัดเพชรบุรี

ตราสัญลักษณ์องค์การบริหารส่วนตำบลท่าร้าง



ลักษณะ มัสยิดและพระจันทร์เสี้ยว บนรวงข้าว

ความหมาย มัสยิดและพระจันทร์เสี้ยว เป็นสัญลักษณ์ของชาวมุสลิม ซึ่งพื้นที่ตำบลท่าร้าง ส่วนใหญ่ นับถือศาสนาอิสลาม
รวงข้าว หมายถึง พื้นที่ส่วนใหญ่ประกอบอาชีพทำนา และเกษตรกรรม

1. ด้านกายภาพ

1.1 ที่ตั้ง

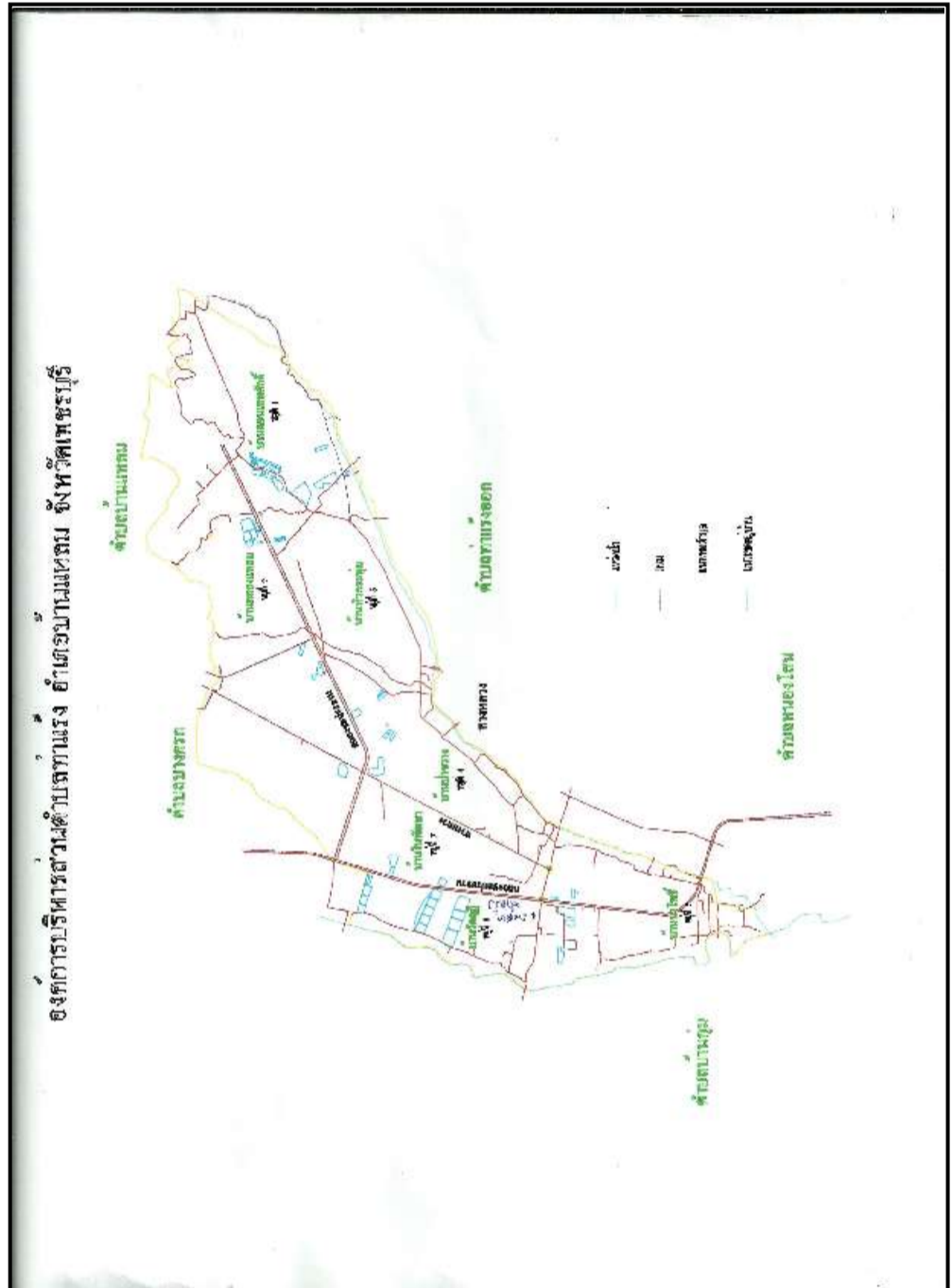
องค์การบริหารส่วนตำบลท่าร้าง ตั้งอยู่หมู่ที่ 7 บ้านในพัฒนา ตำบลท่าร้าง อำเภอบ้านแหลม จังหวัดเพชรบุรี อยู่ห่างทิศใต้ของอำเภอบ้านแหลม ระยะห่างจากอำเภอบ้านแหลมประมาณ 6 กิโลเมตร และอยู่ทางทิศเหนือของจังหวัดเพชรบุรีมีระยะทางประมาณ 7 กิโลเมตร

ระยะทางจากหมู่บ้านถึงอำเภอบ้านแหลม จังหวัดเพชรบุรี

หมู่ที่ 1	ห่างจากอำเภอ	3	กิโลเมตร
หมู่ที่ 2	ห่างจากอำเภอ	4	กิโลเมตร
หมู่ที่ 3	ห่างจากอำเภอ	5	กิโลเมตร

หมู่ที่ 4	ห่างจากอำเภอ	6	กิโลเมตร
หมู่ที่ 5	ห่างจากอำเภอ	7	กิโลเมตร
หมู่ที่ 6	ห่างจากอำเภอ	7	กิโลเมตร
หมู่ที่ 7	ห่างจากอำเภอ	6	กิโลเมตร

แผนที่ตำบลท่าแร่



1.2 ภูมิประเทศ

ลักษณะพื้นที่เป็นที่ราบลุ่ม โดยมีความลาดเทเล็กน้อยจากด้านทิศตะวันตก ประมาณ 0.3% ไปสู่ทิศตะวันออก พื้นที่ส่วนใหญ่ใช้ทำนาข้าว ปัจจุบันมีการใช้พื้นที่ขุดบ่อเลี้ยงปลาน้ำจืดเพิ่มขึ้น ซึ่งมีคลองท่าแร่เป็นเส้นเลือดใหญ่หล่อเลี้ยงพื้นที่ทั้งสองตำบลและเป็นเส้นแบ่งเขตตำบลท่าแร่กับตำบลท่าแร่ ออก

1.3 ภูมิอากาศ

ตำบลท่าแร่ อยู่ใกล้กับตำบลท่าแร่ ออก จึงได้รับอิทธิพลของมรสุมตะวันตกเฉียงใต้ในฤดูฝน และอิทธิพลจากลมมรสุมตะวันออกเฉียงเหนือในช่วงฤดูหนาว จึงทำให้มีอากาศหนาวเย็นในช่วงเวลาดังกล่าว โดยทั่วไปตำบลท่าแร่มีฤดูกาล 3 ฤดู ดังนี้

ฤดูร้อน	เริ่มตั้งแต่กลางเดือนกุมภาพันธ์ – กลางเดือนพฤษภาคม
ฤดูฝน	เริ่มตั้งแต่กลางเดือนพฤษภาคม – กลางเดือนตุลาคม
ฤดูหนาว	เริ่มตั้งแต่กลางเดือนตุลาคม – กลางเดือนกุมภาพันธ์

2. ด้านการเมืองการปกครอง

2.1 เขตการปกครอง

องค์การบริหารส่วนตำบลท่าแร่ มีเขตการปกครองแบ่งเป็นหมู่บ้านจำนวน 7 หมู่บ้าน แต่ละหมู่บ้านมีกำนัน ผู้ใหญ่บ้าน สมาชิกสภาองค์การบริหารส่วนตำบล คณะกรรมการหมู่บ้านประจำหมู่บ้าน

อาณาเขต	ทิศเหนือ	ติดต่อบ้านแหลม และตำบลบางครก อำเภอบ้านแหลม
	ทิศใต้	ติดต่อบ้านหนองโสน อำเภอเมือง
	ทิศตะวันออก	ติดต่อบางขุนไทร และตำบลท่าแร่ ออก อำเภอบ้านแหลม
	ทิศตะวันตก	ติดต่อบ้านกุ่ม อำเภอเมือง และตำบลบางครก อำเภอบ้านแหลม

เนื้อที่

มีเนื้อที่ 12.21 ตารางกิโลเมตร (7,633.57 ไร่)

2.2 การเลือกตั้ง

ทำเนียบการปกครอง

คณะผู้บริหารองค์การบริหารส่วนตำบลท่าแร่

1.นายเสน่ห์	แก้วระยับ	ตำแหน่ง นายก อบต.
2.นายทวี	เนระภู	ตำแหน่งรองนายก อบต.
3.น.ส.วิมลรัตน์	ลือรัมย์	ตำแหน่งรองนายก อบต.
4.นางมาลี	เครืออารีย์	ตำแหน่งเลขานุการนายก อบต.

สมาชิกสภาองค์การบริหารส่วนตำบลท่าแร่

นายสมศักดิ์ สิ้นคงอยู่	(ประธานสภาองค์การบริหารส่วนตำบลท่าแร่ หมู่ที่ 6)
นายสมโภชน์ เนตรสุข	(รองประธานสภาองค์การบริหารส่วนตำบลท่าแร่ หมู่ที่ 1)
นายณรงค์ จันทร์โพธิ์	(สมาชิกสภาองค์การบริหารส่วนตำบลท่าแร่ หมู่ที่ 1)
นายเอกราช โครงเซ็น	(สมาชิกสภาองค์การบริหารส่วนตำบลท่าแร่ หมู่ที่ 2)
(ว่าง)	(สมาชิกสภาองค์การบริหารส่วนตำบลท่าแร่ หมู่ที่ 2)
นายมานิต รอดเสม	(สมาชิกสภาองค์การบริหารส่วนตำบลท่าแร่ หมู่ที่ 3)
นายสมบัติ ม่วงอุ่มมิ่ง	(สมาชิกสภาองค์การบริหารส่วนตำบลท่าแร่ หมู่ที่ 3)
นายนคร สร้อยมาลี	(สมาชิกสภาองค์การบริหารส่วนตำบลท่าแร่ หมู่ที่ 4)
นายอำภา เหมหล้า	(สมาชิกสภาองค์การบริหารส่วนตำบลท่าแร่ หมู่ที่ 4)
นายภิรมย์ มหิมา	(สมาชิกสภาองค์การบริหารส่วนตำบลท่าแร่ หมู่ที่ 5)
นายเมธา สุทโน	(สมาชิกสภาองค์การบริหารส่วนตำบลท่าแร่ หมู่ที่ 5)
นางนาฏอนงค์ เพชรลูก	(สมาชิกสภาองค์การบริหารส่วนตำบลท่าแร่ หมู่ที่ 6)
นายอานนท์ เขียวแพร	(สมาชิกสภาองค์การบริหารส่วนตำบลท่าแร่ หมู่ที่ 7)
นายไชยพร มีอิน	(สมาชิกสภาองค์การบริหารส่วนตำบลท่าแร่ หมู่ที่ 7)

กำนัน - ผู้ใหญ่บ้าน

นายวัฒนา แก้วระยับ (กำนันตำบลท่าแร่)	หมู่ที่ 5
นางนงนุช สิงห์เทียน	หมู่ที่ 1
นายภาณุวัฒน์โครงเซ็น	หมู่ที่ 2
นายมาณู รอดเสม	หมู่ที่ 3
นายชาลี จารีย์	หมู่ที่ 4
นายเอกสิทธิ์ เพิ่มชัย	หมู่ที่ 6
นายอริวัฒน์ นาคสุข	หมู่ที่ 7

3. ประชากร

ประชากรในตำบลท่าแร่ส่วนใหญ่ ประชากรส่วนใหญ่เป็นชาวไทย นับถือศาสนาอิสลาม ลักษณะความเป็นอยู่ของชาวท่าแร่ มีการสร้างบ้านเรือนอาศัยกันอยู่เป็นกลุ่มตามหมู่บ้านต่างๆ จะมีการสร้างบ้านเรือนที่เห็นกระจุกกระจายอยู่บ้างตามความจำเป็นของการถือครองพื้นที่ ลักษณะการสร้างบ้านเรือน เป็นบ้านไทยยกพื้นสูง มีใต้ถุนบ้านสำหรับนั่งเล่น และเก็บสิ่งของสัมภาระ เครื่องไม้เครื่องมือในการประกอบอาชีพ ลักษณะความเป็นอยู่ในครอบครัว ยังเป็นครอบครัวใหญ่อยู่ส่วนมาก นั่นก็คือ มีพ่อ แม่ ลูก เขย สะใภ้ และหลาน อาศัยอยู่ร่วมกันในครอบครัว

ประชากรทั้งสิ้น 5,093 คน แยกเป็นชาย 2,491 คน หญิง 2,602 คน จำนวน 1,434 ครัวเรือน มีความหนาแน่นเฉลี่ย 417 คน/ตารางกิโลเมตร

ชื่อหมู่บ้าน	หมู่ที่	จำนวน หลังคาเรือน (หลัง)	จำนวนประชากร ชาย (คน)	จำนวนประชากร หญิง (คน)	จำนวนประชากร (รวม)
บ้านดอนเทพศักดิ์	1	188	335	373	708
บ้านคลองแหลม	2	156	293	280	573
บ้านหัวกระทุ่ม	3	206	401	387	788
บ้านป่าขวาง	4	269	464	550	1,014
บ้านนาโพธิ์	5	300	445	441	886
บ้านวัดกุฎี	6	104	142	159	301
บ้านในพัฒนา	7	211	411	412	823
รวม		1,434	2,491	2,602	5,093

ข้อมูล ณ เดือนเมษายน 2564

4. สภาพทางสังคม

4.1 การศึกษา

โรงเรียนประถมศึกษา

2 แห่ง

1. โรงเรียนบ้านคลองมอญ

ผู้อำนวยการโรงเรียน นางฐิติรัตน์ จูโต

โทรศัพท์ 081 - 3784072

2. โรงเรียนวัดกุฎี (นันทวิเทศประชาสรรค์)

ผู้อำนวยการโรงเรียน นายภูติส ฤทธิจารุกร โทรศัพท์ 064 - 1946228

โรงเรียนขยายโอกาส

2 แห่ง

1. โรงเรียนวัดไทรทอง (สาครราษฎร์สงเคราะห์)

ผู้อำนวยการโรงเรียน นายสงกรานต์ทอง มาลัยเลิศ โทรศัพท์ 089-0232057

2. โรงเรียนบ้านท่าแร่ (สหราษฎร์)

ผู้อำนวยการโรงเรียน นายไชยา จารีย์ โทรศัพท์ 089-9748152

ที่อ่านหนังสือพิมพ์ประจำหมู่บ้าน จำนวน 7 แห่ง อยู่ประจำศาลาประจำหมู่บ้านทุกหมู่บ้าน

ศูนย์พัฒนาเด็กเล็ก จำนวน 5 แห่ง

สังกัด	ชื่อศูนย์ฯ	จำนวนผู้ดูแลเด็กฯ	จำนวนเด็กเล็ก
อบต. ท่าแร่	1. ศูนย์พัฒนาเด็กเล็กบ้านดอนเทพศักดิ์	2 คน -น.ส.รมณีย์ สุดยูไซะ -น.ส.ศศิธร กรรมบุญมา	9 คน
	2. ศูนย์พัฒนาเด็กเล็กวัดไทรทอง	1 คน -น.ส.ศิรินทิพย์ ทับทิมทอง	23 คน
	3. ศูนย์พัฒนาเด็กเล็กบ้านคลองมอญ	1 คน -นางสุพรรณษา มานะนัส	10 คน
	4. ศูนย์พัฒนาเด็กเล็กองค์การบริหารส่วนตำบลท่าแร่	1 คน -น.ส.วิณา ม่วงมัน	40 คน
	5. ศูนย์อบรมเด็กก่อนเกณฑ์วัดกุฎี	1 คน -น.ส.ลาวัลย์ วรางกุล	16 คน

4.2 สาธารณสุข

- โรงพยาบาลส่งเสริมสุขภาพประจำตำบล 1 แห่ง
- อัตราการมีและส่วนใช้ส้วมราดน้ำ ร้อยละ 100

5. ระบบบริการพื้นฐาน

5.1 การคมนาคม

การคมนาคมของตำบลท่าแร่มีการเดินทางที่สะดวกสามารถติดต่อกับตำบลอื่นได้สะดวก มีถนนตัดผ่านทุกหมู่บ้าน

5.2 การไฟฟ้า

- จำนวนหมู่บ้านที่ไฟฟ้าเข้าถึง 7 หมู่บ้าน
- จำนวนประชากรที่ใช้ไฟฟ้าโดยประมาณร้อยละ 100

5.3 การประปา

- จำนวนหมู่บ้านที่ประปาเข้าถึง 7 หมู่บ้าน
- จำนวนประชากรที่ใช้ประปาโดยประมาณร้อยละ 99

5.4 โทรศัพท์

ตำบลท่าแร่ มีสัญญาณโทรศัพท์ครอบคลุม ทุกเครือข่าย

5.5 ไปรษณีย์หรือการสื่อสารหรือการขนส่ง และวัสดุ ครุภัณฑ์

ตำบลท่าแร่ มีบริการไปรษณีย์และการขนส่งเอกชน เข้าถึงสะดวกสบาย

6. ระบบเศรษฐกิจ

สภาพทางเศรษฐกิจ

อาชีพ การประกอบอาชีพที่สำคัญของตำบลท่าแร่ ดังนี้

1. อาชีพเกษตรกร ได้แก่ ทำนา เลี้ยงสัตว์
2. ประมง ได้แก่ เลี้ยงปลา เลี้ยงกุ้ง
3. อาชีพรับจ้างทั่วไป เช่น ก่อสร้าง รับจ้างภาคเกษตร
4. อาชีพรับราชการ พนักงานบริษัท
5. อาชีพค้าขาย

รายได้เฉลี่ยของประชากร จำนวน - บาท/คน/ปี

หน่วยธุรกิจในเขต อบต.

- โรงฆ่าโค	1	แห่ง	- เสาสัญญาณโทรศัพท์	4	แห่ง
- ร้านเสริมสวย	3	แห่ง	- ร้านขายของอุปโภคบริโภค	44	แห่ง
- ร้านซ่อมรถ	2	แห่ง	- ร้านอาหาร	2	แห่ง
- ร้านขายน้ำดื่ม	1	แห่ง	- บ้านเช่า	2	แห่ง
- มินิมาร์ท	1	แห่ง	- โรงงาน	2	แห่ง
- คลินิก	1	แห่ง	- ร้านรับซื้อของเก่า	7	แห่ง
- ร้าน ซัก อบ รีด	3	แห่ง	- ร้านจำหน่ายโทรศัพท์	1	แห่ง
- ร้านเกมส์	2	แห่ง	- ร้านผลิตลูกชิ้น	1	แห่ง
- ตู้ซุ้มสายโทรศัพท์	6	แห่ง	- ร้านติดตั้งเครื่องเสียงรถยนต์	1	แห่ง
- ลานตากข้าว	2	แห่ง	- โรงทำไก่สด	2	แห่ง
- ร้านผลิตสมุนไพร	2	แห่ง	- โรงไก่ไข่	1	แห่ง
- ร้านขนมหวาน	6	แห่ง	- ร้านอาหารตามสั่ง	8	แห่ง

7. ศาสนา ประเพณี วัฒนธรรม

7.1 สถาบันและองค์กรทางศาสนา

ประชากรส่วนใหญ่นับถืออิสลาม มีมัสยิด 5 แห่ง

1. มัสยิดชีรอยุตดิน ตั้งอยู่หมู่ที่ 2 ต.ท่าแร่ อ.บ้านแหลม จ.เพชรบุรี
2. มัสยิดอันฮูดา ตั้งอยู่หมู่ที่ 3 ต.ท่าแร่ อ.บ้านแหลม จ.เพชรบุรี
3. มัสยิดมูฏีอะตุลอิสลามียะห์ ตั้งอยู่หมู่ที่ 3 ต.ท่าแร่ อ.บ้านแหลม จ.เพชรบุรี
4. มัสยิดยามีอุลอิสลาม (มัสยิดกลาง) ตั้งอยู่หมู่ที่ 4 ต.ท่าแร่ อ.บ้านแหลม จ.เพชรบุรี
5. มัสยิดมัสยิดนศรัลบารีย์ ตั้งอยู่หมู่ที่ 4 ต.ท่าแร่ อ.บ้านแหลม จ.เพชรบุรี

มีวัด 2 แห่ง

1. วัดไทรทอง ตั้งอยู่หมู่ที่ 1 ต.ท่าแร่ อ.บ้านแหลม จ.เพชรบุรี
2. วัดกุฎี ตั้งอยู่หมู่ที่ 6 ต.ท่าแร่ อ.บ้านแหลม จ.เพชรบุรี

7.2 ด้านวัฒนธรรมและประเพณี

ตำบลท่าแร่ มีขนบธรรมเนียมประเพณีวัฒนธรรม ที่นิยมปฏิบัติสืบทอดกันมาแต่โบราณจนถึงปัจจุบัน รวมทั้งเอกลักษณ์ท้องถิ่น ที่สำคัญ คือ

- ประเพณีถือศีลตอดในเดือนรอมฎอน (رمضان) ในทุกๆ ปี ศาสนิกชนมุสลิมในศาสนาอิสลามจะปฏิบัติภารกิจถือศีลตอดเดือนรอมฎอน เป็นการทดสอบความศรัทธาอันแรงกล้าต่อองค์พระผู้เป็นเจ้าที่ประทานพระบัญญัติแก่มวลมนุษย์ เพื่อฝึกฝนให้มวลมนุษย์รู้จักควบคุมอดกลั้นอดทน มีจิตใจหนักแน่น และไม่ทอดทิ้งอย่างง่ายต่อความยากลำบากที่เผชิญอยู่ ณ เบื้องหน้า
- ประเพณี วันขึ้นปีใหม่ วันสงกรานต์ วันเข้าพรรษา – ออกพรรษา วันลอยกระทง
- วัฒนธรรม การเคารพผู้อาวุโส

7.3 ภูมิปัญญาท้องถิ่น

- | | |
|-----------------------|---|
| -นายไพบูลย์ แดงประดับ | มีภูมิปัญญาด้านเป็นหมอดิน |
| -นางจำลอง นาคนคร | มีความรู้ความชำนาญ เรื่องสมุนไพร |
| -นางจำปี แก้วเกิด | มีความรู้ความชำนาญด้านการทอเสื่อกก |
| -นายสวิง มงคล | มีความรู้ความชำนาญด้านการถักหมวก ,กระเป่า จากต้นธูปฤาษี |
| -นางณัฐพิน นิลสลับ | มีความรู้ความชำนาญด้านการทำลูกประคบสมุนไพร |

7.4 สินค้าพื้นเมืองและของที่ระลึก

ข้าวหมกไก่

ข้าวหมกไก่เป็นเอกลักษณ์ของท้องถิ่น เป็นอาหารจานเดียวยอดนิยม ที่ทั้งอร่อยรสเด็ดและมีคุณค่าทางอาหาร ซึ่งชาวตำบลท่าแร่มีความภาคภูมิใจ

ขนมบดิน

ขนมบดิน เป็นขนมโบราณของชาวมุสลิมที่เป็นมรดกที่ตกทอดกันมายาวนาน ขนมนี้ส่วนใหญ่พบเห็นใช้กันในเทศกาลงานบุญ และงานมงคลของชาวมุสลิม มีรสชาติหวานนำ แต่มีความมันของเนยเป็นหลัก เนื้อแน่นรับประทานกับเครื่องดื่มต่างๆ

8. ทรัพยากรธรรมชาติ

8.1 น้ำ

ตำบลท่าแร่มีแม่น้ำเพชรบุรี ไหลผ่าน 2 หมู่บ้านได้แก่ หมู่ที่ 5 และผ่านหมู่ที่ 6 ไปยังตำบลบางครก ทั้งยังมีคลองชลประทานตัดผ่านตำบลท่าแร่ ตั้งแต่หมู่ที่ 5 ผ่านหมู่ที่ 7 ผ่านหมู่ 4 ผ่านหมู่ 2 ผ่านหมู่ที่ 1 ใช้แหล่งน้ำจากคลองทิ้งน้ำของชลประทานเชื่อมต่อมาจากแม่น้ำเพชรบุรี

ชื่อและที่ตั้งของแหล่งน้ำที่สำคัญในตำบล

คลอง (จำนวน 9 สาย) ประกอบด้วย

- | | | | |
|------------------|-------------|---------------|-----------------|
| 1. คลองหัวตะเข้ | หมู่ที่ 1 | 6. คลองกาหลง | หมู่ที่ 1 |
| 2. คลองวัดไทรทอง | หมู่ที่ 1 | 7. คลองแหลม | หมู่ที่ 2 |
| 3. คลองต้นไทร | หมู่ที่ 1-3 | 8. คลองเจ๊ก | หมู่ที่ 3 |
| 4. คลองต้นไทร | หมู่ที่ 1 | 9. คลองท่าแร่ | หมู่ที่ 5,7,4,3 |
| 5. คลองดอน | หมู่ที่ 1 | | |

แม่น้ำ (จำนวน 1 สาย) ประกอบด้วย

1. แม่น้ำเพชรบุรี

แหล่งน้ำที่สร้างขึ้น

- ฝาย	1	แห่ง
- บ่อน้ำบาดาล	3	แห่ง
- คลองชลประทาน	2	แห่ง

9. อื่นๆ โครงการอันเนื่องมาจากพระราชดำริ : โครงการศูนย์สาธิตพืชไร่และพืชสวนอันเนื่องมาจากพระราชดำริ

- วัตถุประสงค์

จัดทำโครงการทดสอบระบบการปลูกพืชเศรษฐกิจแบบผสมผสาน โดยการทดสอบแปลงปลูกไม้หอม พืชสมุนไพร ปลูกไม้ผล ปลูกไม้ยืนต้นในบริเวณคันกั้นน้ำ ปลูกข้าวนาปีและนาปรังทดสอบระบบส่งน้ำและระบายน้ำเข้าออกแปลงพืชไร่และพืชสวน รวมทั้งถ่ายทอดเทคโนโลยีการเกษตร โดยเริ่มดำเนินการ เมื่อปี 2542 เป็นต้นมา

- พื้นที่ดำเนินการ

ศูนย์สาธิตพืชไร่และพืชสวนเพชรบุรี หมู่ที่ 7 ต. ท่าแร้ง อ.บ้านแหลม จ.เพชรบุรี

โทรศัพท์ 0-3278-2024

ส่วนที่ 2 ยุทธศาสตร์การพัฒนากองครักษ์ปกครองส่วนท้องถิ่น

1. ความสัมพันธ์ระหว่างแผนพัฒนาระดับมหภาค

1.1 แผนยุทธศาสตร์ชาติ 20 ปี (พ.ศ. 2560 – 2579)

เพื่อให้บรรลุวิสัยทัศน์ “ประเทศมีความมั่นคง มั่งคั่ง ยั่งยืน เป็นประเทศพัฒนาแล้ว ด้วยการพัฒนาตามปรัชญาเศรษฐกิจพอเพียง” นำไปสู่การพัฒนาให้คนไทยมีความสุข และตอบสนองต่อการบรรลุซึ่งผลประโยชน์แห่งชาติ ในการที่จะพัฒนาคุณภาพชีวิต สร้างรายได้ระดับสูง เป็นประเทศพัฒนาแล้ว และสร้างความสุขของคนไทย สังคมมีความมั่นคง เสมอภาคและเป็นธรรม ประเทศสามารถแข่งขันได้ในระบบ เศรษฐกิจ

ยุทธศาสตร์ชาติ 20 ปี (พ.ศ. 2560 – 2579) 6 ยุทธศาสตร์

1. ยุทธศาสตร์ด้านความมั่นคง
2. ยุทธศาสตร์ด้านการสร้างความสามารถในการแข่งขัน
3. ยุทธศาสตร์การพัฒนาและเสริมสร้างศักยภาพคน
4. ยุทธศาสตร์ด้านการสร้างโอกาสความเสมอภาคและเท่าเทียมกันทางสังคม
5. ยุทธศาสตร์ด้านการสร้างการเติบโตบนคุณภาพชีวิตที่เป็นมิตรกับสิ่งแวดล้อม
6. ยุทธศาสตร์ด้านการปรับสมดุลและพัฒนาระบบการบริหารจัดการภาครัฐ

1.2 แผนพัฒนาเศรษฐกิจและสังคมแห่งชาติ ฉบับที่ 12 (พ.ศ. 2560 – 2564)

วิสัยทัศน์

จากสถานะของประเทศและบริบทการเปลี่ยนแปลงต่างๆ ที่ประเทศกำลังประสบอยู่ ทำให้การกำหนดวิสัยทัศน์แผนพัฒนาฯ ฉบับที่ 12 ยังคงมีความต่อเนื่องจากวิสัยทัศน์แผนพัฒนาฯ ฉบับที่ 11 และกรอบหลักการของการวางแผนที่น้อมนำและประยุกต์ใช้หลักปรัชญาของเศรษฐกิจพอเพียง ยึดคนเป็นศูนย์กลางของการพัฒนาอย่างมีส่วนร่วม การพัฒนาที่ยึดหลักสมดุล ยั่งยืน โดยวิสัยทัศน์ของการพัฒนาใน แผนพัฒนาฯ ฉบับที่ 12 ต้องให้ความสำคัญกับการกำหนดทิศทางการพัฒนาที่มุ่งสู่การเปลี่ยนผ่านประเทศไทย จากประเทศที่มีรายได้ปานกลางไปสู่ประเทศที่มีรายได้สูง มีความมั่นคง และยั่งยืน สังคมอยู่ร่วมกันอย่างมีความสุข และนำไปสู่การบรรลุวิสัยทัศน์ระยะยาว “มั่นคง มั่งคั่ง ยั่งยืน” ของประเทศ

เป้าหมายการพัฒนาประเทศ

1. การหลุดพ้นจากกับดักประเทศรายได้ปานกลางสู่รายได้สูง

- (1) เศรษฐกิจขยายตัวเฉลี่ยไม่ต่ำกว่าร้อยละ 5.0
- (2) ผลิตภัณฑ์มวลรวมในประเทศต่อหัว (GDP Per Capita) และรายได้ประชาชาติต่อหัว (GNP Per Capita) ณ สิ้นแผนพัฒนาฯ ฉบับที่ 12 ในปี 2564 เพิ่มขึ้นเป็น 317,051 บาท (9,325 ดอลลาร์สหรัฐ) และ 301,199 บาท (8,859 ดอลลาร์ สหรัฐ) ต่อคนต่อปี
- (3) ผลผลิตภาพการผลิตเพิ่มขึ้นไม่ต่ำกว่าเฉลี่ยร้อยละ 2.5 ต่อปี
- (4) การลงทุนรวมขยายตัวไม่ต่ำกว่าเฉลี่ยร้อยละ 8.0 (การขยายตัวของ การลงทุนภาครัฐไม่ต่ำกว่าร้อยละ 10.0 และการลงทุนของภาคเอกชนขยายตัวไม่ต่ำกว่าเฉลี่ยร้อยละ 7.5 ในขณะที่ปริมาณการส่งออกขยายตัวเฉลี่ยไม่ต่ำกว่าร้อยละ 4.0 ต่อปี)

2. การพัฒนาศักยภาพคนให้สนับสนุนการเจริญเติบโตของประเทศและการสร้าง สังคมสูงวัย อย่างมีคุณภาพ

(1) ประชาชนทุกช่วงวัยมีความมั่นคงทางด้านเศรษฐกิจและสังคม (SocioEconomic Security) และมีคุณภาพชีวิตที่ดีขึ้น

(2) การศึกษาและการเรียนรู้ได้รับการพัฒนาคุณภาพ

(3) สถาบันทางสังคมมีความเข้มแข็งเป็นฐานรากที่เอื้อต่อการพัฒนาคน

3. การลดความเหลื่อมล้ำในสังคม

(1) การกระจายรายได้มีความเท่าเทียมกันมากขึ้น

(2) บริการทางสังคมมีคุณภาพและมีการกระจายอย่างทั่วถึง

4. การสร้างการเจริญเติบโตทางเศรษฐกิจและสังคมที่เป็นมิตรกับสิ่งแวดล้อม

(1) รักษาความมั่นคงของฐานทรัพยากร สร้างสมดุลระหว่างการอนุรักษ์และ การใช้ประโยชน์
อย่างยั่งยืนและเป็นธรรม

(2) ขับเคลื่อนประเทศสู่เศรษฐกิจและสังคมที่เป็นมิตรต่อสิ่งแวดล้อม

(3) เพิ่มขีดความสามารถในการรับมือภัยพิบัติและการเปลี่ยนแปลงสภาพ ภูมิอากาศ

(4) เพิ่มประสิทธิภาพและเสริมสร้างธรรมาภิบาลในการบริหารจัดการ ทรัพยากรธรรมชาติและ
สิ่งแวดล้อม

(5) มีการบริหารจัดการน้ำให้สมดุลระหว่างการอุปสงค์และอุปทานของน้ำ

5. การบริหารราชการแผ่นดินที่มีประสิทธิภาพ

(1) การบริหารงานภาครัฐที่โปร่งใส เป็นธรรม มีประสิทธิภาพ และมีส่วนร่วม

(2) ขจัดการทุจริตคอร์รัปชัน

(3) มีการกระจายอำนาจที่เหมาะสม

กรอบยุทธศาสตร์แผนพัฒนาเศรษฐกิจและสังคมแห่งชาติ ฉบับที่ 12 ประกอบด้วย 10 ยุทธศาสตร์หลัก ดังนี้

1. ยุทธศาสตร์การเสริมสร้างและพัฒนาศักยภาพทุนมนุษย์
2. ยุทธศาสตร์การสร้างความเป็นธรรมลดความเหลื่อมล้ำในสังคม
3. ยุทธศาสตร์การสร้างความเข้มแข็งทางเศรษฐกิจและแข่งขันได้อย่างยั่งยืน
4. ยุทธศาสตร์ด้านการเติบโตที่เป็นมิตรกับสิ่งแวดล้อมเพื่อการพัฒนาอย่างยั่งยืน
5. ยุทธศาสตร์ด้านความมั่นคง
6. ยุทธศาสตร์ด้านการเพิ่มประสิทธิภาพและธรรมาภิบาลในภาครัฐ
7. ยุทธศาสตร์ด้านการพัฒนาโครงสร้างพื้นฐานและระบบโลจิสติกส์
8. ยุทธศาสตร์ด้านวิทยาศาสตร์ เทคโนโลยี การวิจัย และนวัตกรรม
9. ยุทธศาสตร์การพัฒนาภาคเมือง และพื้นที่เศรษฐกิจ
10. ยุทธศาสตร์ด้านการต่างประเทศ ประเทศเพื่อนบ้าน และภูมิภาค

1.3 แผนพัฒนาภาค / แผนพัฒนากลุ่มจังหวัด / แผนพัฒนาจังหวัด

1.3.1 แผนพัฒนาภาค พ.ศ. 2560 -2565 (ฉบับทบทวน มีนาคม 2562)

ยุทธศาสตร์การพัฒนาภาคกลาง

ยุทธศาสตร์ที่ 1 พัฒนากรุงเทพฯ เป็นมหานครทันสมัยระดับโลกควบคู่กับการพัฒนา คุณภาพชีวิต และแก้ไขปัญหาสิ่งแวดล้อมเมือง

ยุทธศาสตร์ที่ 2 พัฒนาคุณภาพแหล่งท่องเที่ยวที่มีชื่อเสียงระดับนานาชาติและ สร้างความเชื่อมโยง เพื่อกระจายการท่องเที่ยวทั่วทั้งภาค

ยุทธศาสตร์ที่ 3 ยกระดับการผลิตสินค้าเกษตรและอุตสาหกรรมโดยใช้นวัตกรรม เทคโนโลยี และ ความคิดสร้างสรรค์ เพื่อให้สามารถแข่งขันได้อย่างยั่งยืน

ยุทธศาสตร์ที่ 4 บริหารจัดการน้ำและทรัพยากรธรรมชาติเพื่อแก้ไขปัญหาทั่วม ภัยแล้ง และคง ความสมดุลของระบบนิเวศอย่างยั่งยืน

ยุทธศาสตร์ที่ 5 เปิดประตูการค้า การลงทุน และการท่องเที่ยว เชื่อมโยง เขตเศรษฐกิจพิเศษทวาย- ภาคกลาง-ระยองเศรษฐกิจพิเศษภาคตะวันออก

ยุทธศาสตร์ที่ 6 พัฒนาความเชื่อมโยงเศรษฐกิจและสังคมกับทุกภาคเพื่อเสริมสร้าง เสถียรภาพและ ลดความเหลื่อมล้ำภายในประเทศ

1.3.2 แผนพัฒนากลุ่มจังหวัด

ยุทธศาสตร์การพัฒนาของกลุ่มจังหวัดภาคกลางตอนล่าง 2

(ประจวบคีรีขันธ์ สมุทรสงคราม เพชรบุรี สมุทรสาคร)

1. สร้างและฟื้นฟูทุนธรรมชาติและทรัพยากรน้ำ เพื่อเป็นฐานในการลงทุนทางอุตสาหกรรม เกษตรกรรม และการท่องเที่ยว
2. เพิ่มผลผลิตด้านการเกษตร อาหาร และส่งเสริมการท่องเที่ยว
3. พัฒนาสินค้าเกษตรอุตสาหกรรมและอาหารให้มีคุณภาพปลอดภัย ได้มาตรฐาน และเป็นมิตรต่อ สิ่งแวดล้อม
4. สร้างระบบโครงสร้างพื้นฐานเชื่อมโยงแหล่งท่องเที่ยว พื้นที่เศรษฐกิจ และการค้าชายแดน
5. ลดความรุนแรงปัญหาการกัดเซาะตลิ่งชายฝั่ง
6. การบริหารจัดการน้ำอย่างยั่งยืน

1.3.3 ยุทธศาสตร์การพัฒนาจังหวัดเพชรบุรี พ.ศ.2561 - 2565

วิสัยทัศน์ (Vision)

“เมืองเศรษฐกิจพอเพียงต้นแบบ และเมืองน่าอยู่ น่ากิน น่าเที่ยวระดับประเทศ”

พันธกิจของจังหวัดเพชรบุรี

1. เสริมสร้างขีดความสามารถของจังหวัดรองรับการแข่งขัน รองรับการพัฒนาตามทิศทางการพัฒนา ประเทศไทยที่มั่นคง มั่งคั่ง ยั่งยืน เป็นประเทศที่พัฒนาแล้ว
2. เสริมสร้างความพร้อมของอุตสาหกรรมการท่องเที่ยวที่เข้มแข็ง เป็นมิตรกับสิ่งแวดล้อม และสร้าง รายได้สู่ชุมชน สร้างงาน อาชีพแก่ประชาชน สร้างเศรษฐกิจจังหวัด

3. ส่งเสริม สนับสนุนการพัฒนาการเกษตร และเกษตรอุตสาหกรรมก้าวหน้าแบบครบวงจรให้มีศักยภาพในการผลิตที่มีคุณภาพ
4. เสริมสร้างสังคมคุณภาพ ให้มีสุขภาวะ เรียนรู้ และปรับตัวได้อย่างมีประสิทธิภาพในการจัดการตนเอง เป็นชุมชนพอเพียง ประชาชนมีความมั่นคงในชีวิตเป็นชุมชน ปลอดภัย อบอุ่น น่ายุ่
5. อนุรักษ์ทรัพยากรธรรมชาติและสิ่งแวดล้อม และการบริหารจัดการ โดยการมีส่วนร่วมของทุกภาคส่วน
6. พัฒนาโครงสร้างพื้นฐานทางการคมนาคม และระบบโลจิสติกส์รองรับการพัฒนาเศรษฐกิจ สังคม ความมั่นคง และคุณภาพชีวิต
7. พัฒนาระบบการบริหารจัดการภาครัฐให้มีความทันสมัย ธรรมภิบาล พัฒนาขีดสมรรถนะบุคลากรภาครัฐทุกระดับให้มีความพร้อมรองรับยุทธศาสตร์จังหวัด และทิศทางการพัฒนาประเทศ

เป้าประสงค์รวม

1. ผลิตภัณ์ท้วมวลรวมเฉลี่ยระดับจังหวัดในด้านการเกษตร การท่องเที่ยว การค้า การลงทุน เติบโตอย่างต่อเนื่อง
2. การกระจายรายได้มีความเท่าเทียมกันมากขึ้น บริการทางสังคมมีคุณภาพ การพัฒนาทางเศรษฐกิจและสังคมเป็นอย่างดีถึงทั้งจังหวัด ความเหลื่อมล้ำทางเศรษฐกิจและสังคมลดลง
3. ประชาชนมีคุณภาพ มีวิถีชีวิตเรียบง่าย ยึดหลักปรัชญาของเศรษฐกิจพอเพียงเป็น ฐานในการดำเนินชีวิต มีความสุข มีขีดความสามารถในการพึ่งพาตนเองได้สูง
4. จังหวัดเพชรบุรีสามารถรักษาความมั่นคงของฐานทรัพยากร สร้างสมดุลระหว่างการอนุรักษ์และการใช้ประโยชน์อย่างยั่งยืนและเป็นธรรม ขับเคลื่อนสู่เศรษฐกิจ และสังคมที่เป็นมิตรต่อสิ่งแวดล้อม มีขีดความสามารถในการรับมือภัยพิบัติและการเปลี่ยนแปลงสภาพภูมิอากาศ ประสิทธิภาพและธรรมาภิบาลในการบริหารจัดการ ทรัพยากรธรรมชาติและสิ่งแวดล้อม และการบริหารจัดการน้ำให้สมดุล

ประเด็นยุทธศาสตร์ (Strategic Issues)

1. การพัฒนาความมั่งคั่ง ด้านเศรษฐกิจจากฐานการท่องเที่ยว การค้าบริการ และการเกษตรแบบครบวงจร
2. การเสริมสร้างความมั่นคง ความสงบเรียบร้อย และสังคมคุณภาพที่พึ่งตนเองได้ ด้วยศาสตร์พระราชา
3. การบริหารจัดการทรัพยากรธรรมชาติ สิ่งแวดล้อม อย่างสมดุล และยั่งยืน

1.4 กรอบยุทธศาสตร์การพัฒนาขององค์กรปกครองส่วนท้องถิ่นในเขตจังหวัดเพชรบุรี พ.ศ. 2561 – 2565

1. ยุทธศาสตร์การพัฒนาด้านโครงสร้างพื้นฐาน

แนวทางการพัฒนา

- งานด้านคมนาคมและการขนส่ง ก่อสร้างปรับปรุงบำรุงรักษาถนน สะพาน ทางเท้า ท่อระบายน้ำ พัฒนาระบบจราจร
- งานด้านสาธารณูปโภค พัฒนาระบบไฟฟ้า – ประปา พัฒนาแหล่งน้ำ คูคลอง และระบบชลประทาน
- งานด้านการผังเมือง ผังเมืองเฉพาะ และป้องกันการบุกรุกที่สาธารณประโยชน์ – ฯลฯ

2. ยุทธศาสตร์การพัฒนาด้านการส่งเสริมคุณภาพชีวิต

แนวทางการพัฒนา

- งานด้านการส่งเสริมเศรษฐกิจและอาชีพให้กับประชาชน
- งานด้านสวัสดิการสังคม(ผู้สูงอายุ/คนพิการ/ผู้ด้อยโอกาส/ผู้ป่วยเอดส์)
- งานด้านการศึกษา
- งานด้านการสาธารณสุข
- งานด้านส่งเสริมกีฬาและนันทนาการ
- ฯลฯ

3. ยุทธศาสตร์การพัฒนาด้านการจัดระเบียบชุมชน สังคม และการรักษาความสงบเรียบร้อย

แนวทางการพัฒนา

- งานด้านการรักษาความสงบเรียบร้อย
- งานด้านการป้องกันและบรรเทาสาธารณภัย
- งานด้านแก้ไขป้องกันปัญหาเสพติด
- ฯลฯ

4. ยุทธศาสตร์การพัฒนาด้านการวางแผน การส่งเสริมการลงทุน พาณิชยกรรม เศรษฐกิจ

พอเพียงและการท่องเที่ยว

แนวทางการพัฒนา

- งานด้านการส่งเสริมการลงทุน
- งานด้านการพาณิชยกรรม
- งานด้านการส่งเสริมเศรษฐกิจพอเพียง
- งานด้านการท่องเที่ยว
- ฯลฯ

5. ยุทธศาสตร์การพัฒนาด้านการบริหารจัดการและการอนุรักษ์ทรัพยากรธรรมชาติและสิ่งแวดล้อม

แนวทางการพัฒนา

- งานด้านการป้องกันและอนุรักษ์ทรัพยากรธรรมชาติและสิ่งแวดล้อม
- งานด้านการจัดการขยะในชุมชน
- งานด้านการส่งเสริมให้เกิดการผลิต การบริการ การบริโภค เป็นมิตรกับสิ่งแวดล้อม - ฯลฯ

6. ยุทธศาสตร์การพัฒนาด้านศาสนา ศิลปะ วัฒนธรรม จารีตประเพณี และภูมิปัญญาท้องถิ่น

แนวทางการพัฒนา

- งานด้านการส่งเสริม เผยแพร่ และอนุรักษ์ ศิลปวัฒนธรรม จารีตประเพณี และภูมิปัญญาท้องถิ่น
- โบราณสถาน โบราณวัตถุ
- ฯลฯ

7. ยุทธศาสตร์พัฒนากระบวนการบริหารจัดการที่ดีในองค์กร และการมีส่วนร่วมของประชาชน

แนวทางการพัฒนา

- งานด้านการพัฒนาการบริหารจัดการที่ดีในองค์กร

- งานด้านการมีส่วนร่วมของประชาชน และป้องกันการทุจริต
- งานด้านการปรับปรุงและพัฒนาบุคลากรในองค์กร
- งานด้านการปรับปรุงและพัฒนาเครื่องมือเครื่องใช้ และสถานที่ปฏิบัติงาน
- งานด้านการส่งเสริมความรู้ความเข้าใจเกี่ยวกับกิจการท้องถิ่น
- งานด้านการปรับปรุงและพัฒนารายได้
- งานด้านการส่งเสริมค่านิยม 12 ประการ
- ฯลฯ

2. ยุทธศาสตร์ขององค์กรปกครองส่วนท้องถิ่น

2.1 วิสัยทัศน์การพัฒนาของ องค์การบริหารส่วนตำบลท่าแร่

“ท่าแร่เป็นชุมชนเข้มแข็ง บนพื้นฐานความพอเพียง
เคียงคู่กับทรัพยากรธรรมชาติและสิ่งแวดล้อมที่สมดุล บริหารจัดการแบบมีส่วนร่วม”

ยุทธศาสตร์ที่ 1 การพัฒนาด้านโครงสร้างพื้นฐาน

เป้าประสงค์ ชุมชนมีระบบสาธารณูปโภค สาธารณูปการ ด้านโครงสร้างพื้นฐาน ให้มีมาตรฐานเพียงพอต่อความต้องการของประชาชน

ตัวชี้วัด จำนวนโครงการระบบสาธารณูปโภค สาธารณูปการ ด้านโครงสร้างพื้นฐานที่ได้มาตรฐาน เพิ่มขึ้น

ยุทธศาสตร์ที่ 2 การพัฒนาด้านการส่งเสริมคุณภาพชีวิต

เป้าประสงค์ ประชาชนมีคุณภาพชีวิตที่ดี ทั้งด้านการพัฒนาอาชีพ การศึกษา สาธารณสุขและกีฬา

- ตัวชี้วัด**
1. ผู้สูงอายุ ผู้พิการและผู้ด้อยโอกาสทางสังคมได้รับสวัสดิการเบี้ยยังชีพครบตามเกณฑ์
 2. เยาวชน สตรี และกลุ่มหรือชมรมต่างๆ มีคุณภาพชีวิตดีขึ้น
 3. ประชาชนมีสุขภาพร่างกายแข็งแรง
 4. ประชาชนมีความรู้เพื่อประกอบอาชีพ

ยุทธศาสตร์ที่ 3 การพัฒนาด้านการจัดระเบียบชุมชน สังคม และการรักษาความสงบเรียบร้อย

เป้าประสงค์ ประชาชนมีคุณภาพชีวิตที่ดีและมีความมั่นคงปลอดภัยในชีวิตและทรัพย์สิน

- ตัวชี้วัด**
1. ภัยต่างๆได้รับการป้องกันและบรรเทาอย่างทันที่
 2. ปัญหายาเสพติดมีแนวโน้มลดลง

ยุทธศาสตร์ที่ 4 การพัฒนาด้านการเกษตร และการท่องเที่ยว

เป้าประสงค์ ประชาชนมีอาชีพและรายได้ที่เพียงพอต่อการดำรงชีวิต

- ตัวชี้วัด**
1. ประชาชนมีทุนเพื่อการประกอบอาชีพ
 2. แหล่งท่องเที่ยวเผยแพร่ภูมิปัญญาท้องถิ่น

ยุทธศาสตร์ที่ 5 การพัฒนาด้านการอนุรักษ์ทรัพยากรธรรมชาติและสิ่งแวดล้อม

เป้าประสงค์ ประชาชนมีคุณภาพชีวิตที่ดีเคียงคู่ธรรมชาติที่อุดมสมบูรณ์

- ตัวชี้วัด
1. ประชาชนเกิดจิตสำนึกร่วมในการรักษาทรัพยากรธรรมชาติและสิ่งแวดล้อม
 2. ทรัพยากรธรรมชาติและสิ่งแวดล้อมอยู่ในสภาพที่ดี
 3. พื้นที่หมู่บ้านสะอาดปราศจากขยะมูลฝอย

ยุทธศาสตร์ที่ 6 การพัฒนาด้านศาสนา ศิลปะ วัฒนธรรม จารีตประเพณี และภูมิปัญญาท้องถิ่น

เป้าประสงค์ มีศิลปวัฒนธรรม ขนบธรรมเนียมประเพณีที่เป็นเอกลักษณ์

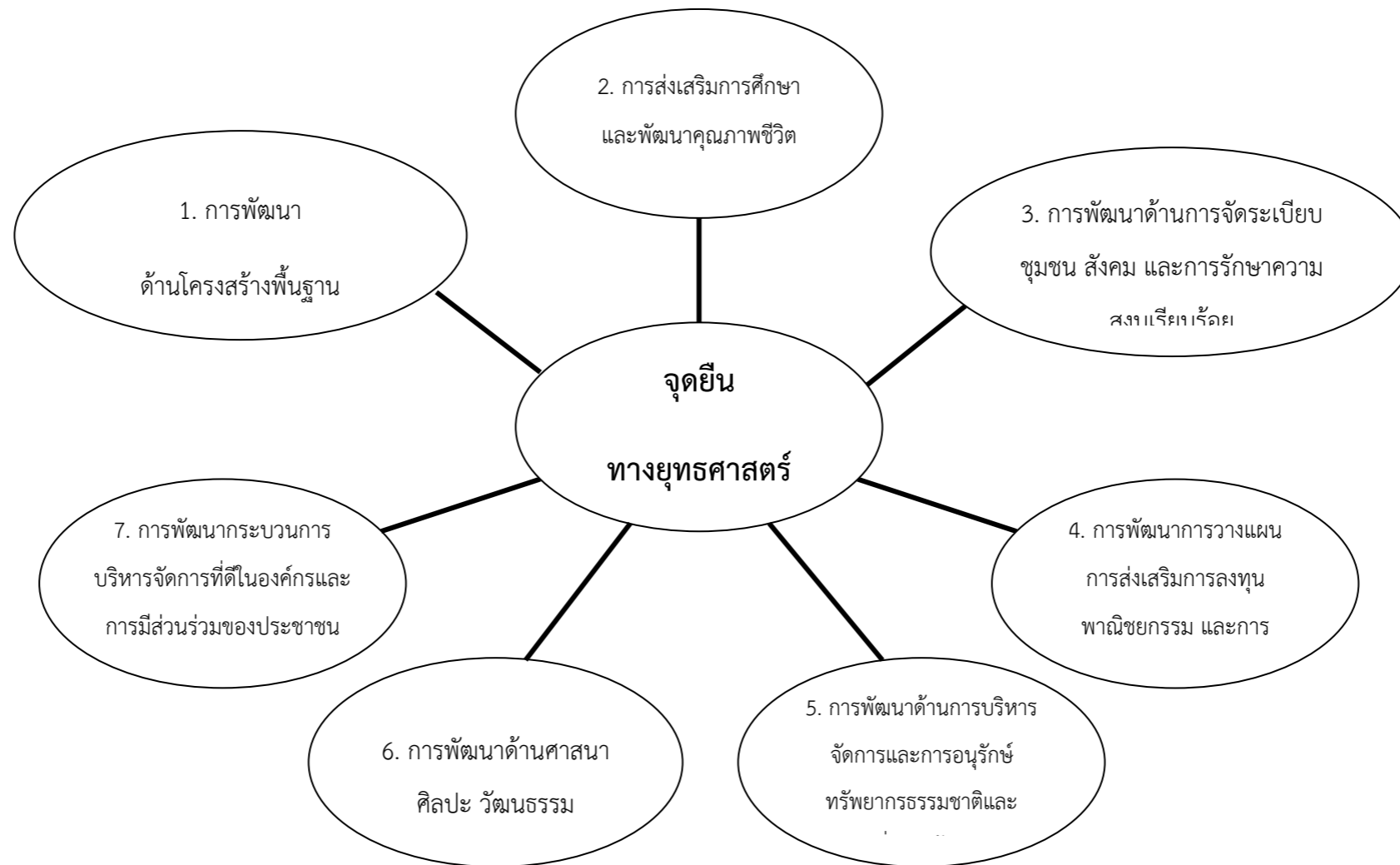
ตัวชี้วัด ประชาชนเข้าถึงศาสนา ศิลปะ วัฒนธรรม จารีตประเพณี ภูมิปัญญาท้องถิ่นของตน

ยุทธศาสตร์ที่ 7 การพัฒนากระบวนการบริหารจัดการที่ดีในองค์กร และการมีส่วนร่วมของประชาชน

เป้าประสงค์ องค์กรมีการบริหารจัดการที่ดี มีประสิทธิภาพ

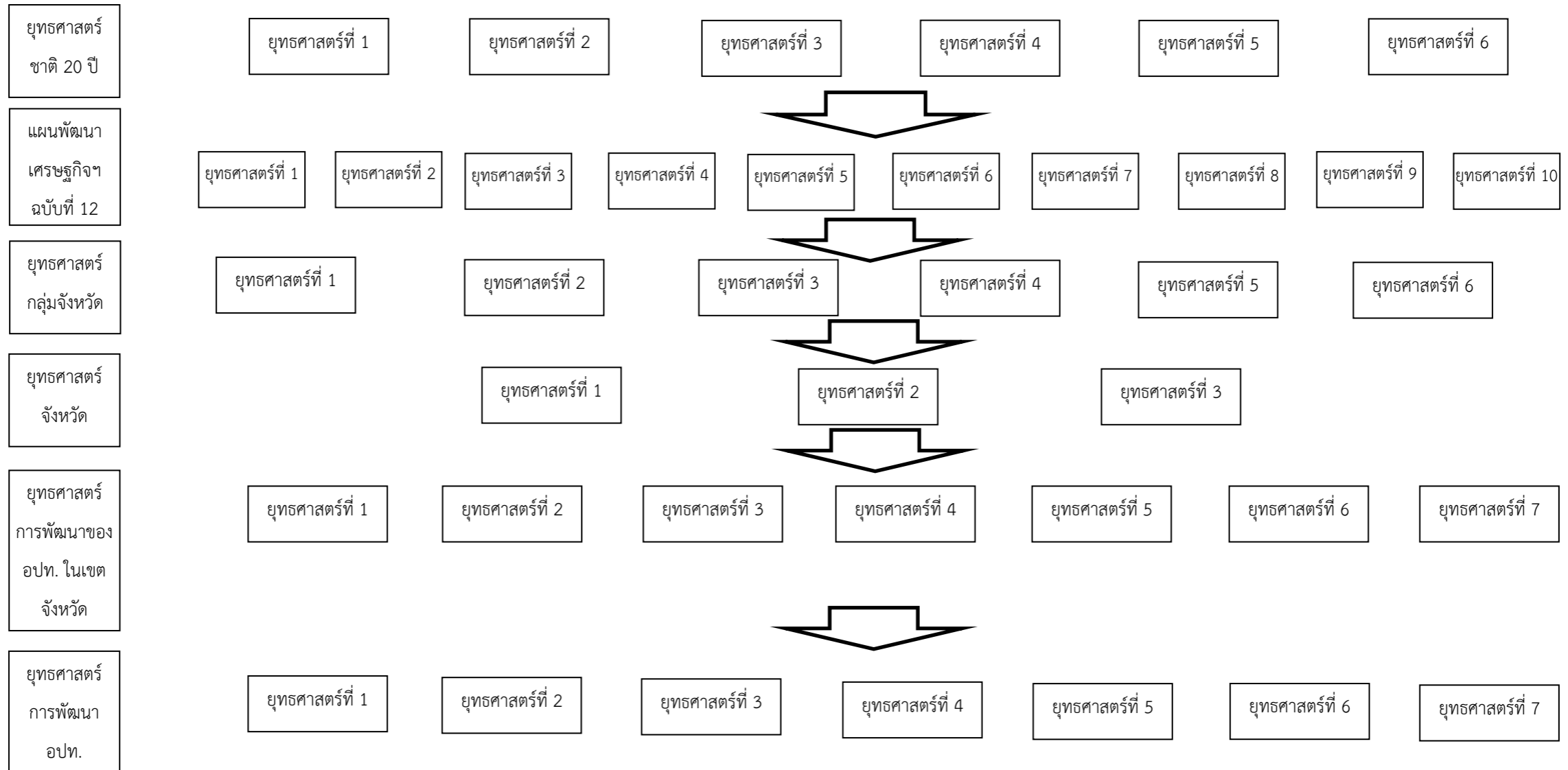
- ตัวชี้วัด
1. บุคลากรมีศักยภาพการทำงานตามหลักธรรมาภิบาลในการให้บริการประชาชน
 2. ประชาชนมีความรู้ความเข้าใจและมีส่วนร่วมทางการเมืองและการพัฒนาท้องถิ่นตนเอง
 3. ประชาชนปฏิบัติตามค่านิยม 12 ประการ

จุดยืนทางยุทธศาสตร์(Strategic Positioning) ขององค์การบริหารส่วนตำบลท่าแร่



ความเชื่อมโยงของยุทธศาสตร์ในภาพรวม

โครงสร้างความเชื่อมโยงแผนยุทธศาสตร์การพัฒนางานด้านการบริหารส่วนตำบลท่าแร่ พ.ศ. 2566 – 2570



3. การวิเคราะห์เพื่อพัฒนาท้องถิ่น

3.1 การวิเคราะห์กรอบการจัดทำยุทธศาสตร์ขององค์กรปกครองส่วนท้องถิ่น

ในการจัดทำแผนพัฒนาท้องถิ่นสี่ปีของ อบต.ท่าแร่ ได้ใช้การวิเคราะห์ SWOT Analysis/Demand (Demand Analysis)/Global Demand และ Trend ปัจจัยและสถานการณ์การเปลี่ยนแปลงที่มีผลต่อการพัฒนา อย่างน้อยต้องประกอบด้วย การวิเคราะห์ศักยภาพด้านเศรษฐกิจ ด้านสังคม ด้านทรัพยากรธรรมชาติและสิ่งแวดล้อม ซึ่งมีรายละเอียดดังนี้

ด้านเศรษฐกิจ

จุดแข็ง (S)	โอกาส (O)
<ul style="list-style-type: none"> - ชุมชนเข้มแข็งได้รับการบริการสาธารณะด้านโครงสร้างพื้นฐานครบถ้วน - ประชากรส่วนใหญ่มีอาชีพเกษตรกรรม ผลผลิตทางการเกษตรที่สำคัญ ได้แก่ ข้าว เลี้ยงสัตว์ - มีระบบไฟฟ้า ประปา ครบถ้วน - มีตลาดกลางท่าแร่ 	<ul style="list-style-type: none"> - มีเส้นทางสัญจรเป็นไปด้วยความสะดวก เชื่อมต่ออำเภอบ้านแหลม และอำเภอเมืองจังหวัดเพชรบุรี - รัฐบาลมีนโยบายให้ประชาชนมีส่วนร่วมในการพัฒนาท้องถิ่นของตนเอง - รัฐบาลสนับสนุนเงินทุน กองทุนต่างๆ
จุดอ่อน (W)	อุปสรรค (T)
<ul style="list-style-type: none"> - ประชาชนขาดทักษะการประกอบอาชีพเสริม - ไม่สามารถรวมกลุ่มอาชีพได้ - ประชากรส่วนใหญ่ไม่มีทุนในการประกอบอาชีพ 	<ul style="list-style-type: none"> - ขาดวิธีการเข้าถึงแหล่งเงินทุนต่างๆ

ด้านสังคม

จุดแข็ง (S)	โอกาส (O)
<ul style="list-style-type: none"> - มีโรงพยาบาลส่งเสริมสุขภาพตำบลท่าแร่ - มีวัดจำนวน 2 แห่ง - มีมัสยิดจำนวน 5 แห่ง 	<ul style="list-style-type: none"> - รัฐบาลมีนโยบายให้ประชาชนมีส่วนร่วมในการพัฒนาท้องถิ่นของตนเอง - อยู่ใกล้กับสถานีตำรวจภูธรอำเภอบ้านแหลม - อยู่ใกล้กับโรงพยาบาลอำเภอบ้านแหลม
จุดอ่อน (W)	อุปสรรค (T)
<ul style="list-style-type: none"> - ประชาชนมีความรู้เกี่ยวกับเพศศึกษาค่อนข้างต่ำ - การท้องก่อนวัยอันควร - การศึกษาต่อในระดับที่สูงขึ้นค่อนข้างต่ำ 	<ul style="list-style-type: none"> - มีการระบาดของยาเสพติด - มีการระบาดของโรคไข้เลือดออก

ด้านการศึกษา

จุดแข็ง (S)	โอกาส (O)
<ul style="list-style-type: none"> - มีโรงเรียนในสังกัด สพฐ. จำนวน 4 แห่ง - มีศูนย์พัฒนาเด็กเล็กจำนวน 5 แห่ง 	<ul style="list-style-type: none"> - อยู่ใกล้สถาบันการศึกษาที่มีคุณภาพของจังหวัดเพชรบุรี
จุดอ่อน (W)	อุปสรรค (T)
<ul style="list-style-type: none"> - จำนวนบุคลากรด้านการศึกษาไม่เพียงพอ มีการย้ายสับเปลี่ยนกันบ่อย 	<ul style="list-style-type: none"> - ปัญหาห้องในวัยเรียน - ปัญหาเสาเสพติด

ด้านผังเมือง

จุดแข็ง (S)	โอกาส (O)
<ul style="list-style-type: none"> - มีการใช้ผังเมืองรวมจังหวัดเพชรบุรี 	<ul style="list-style-type: none"> - มีการอุดหนุนสนับสนุนการจัดทำผังเมือง
จุดอ่อน (W)	อุปสรรค (T)
<ul style="list-style-type: none"> - ประชาชนไม่มีความรู้เรื่องการผังเมือง 	<ul style="list-style-type: none"> - ไม่มีการอบรมให้ความรู้เกี่ยวกับการผังเมืองแก่เจ้าหน้าที่ท้องถิ่น

ด้านเทคโนโลยี

จุดแข็ง (S)	โอกาส (O)
<ul style="list-style-type: none"> - มีอินเทอร์เน็ตครอบคลุมในพื้นที่ 	<ul style="list-style-type: none"> - มีอินเทอร์เน็ตของรัฐให้บริการฟรี
จุดอ่อน (W)	อุปสรรค (T)
<ul style="list-style-type: none"> - ขาดอุปกรณ์เทคโนโลยีสมัยใหม่ 	<ul style="list-style-type: none"> - ผู้บริหาร เจ้าหน้าที่ ผู้สูงอายุ ไม่มีประสบการณ์ด้านเทคโนโลยี

ด้านทรัพยากรธรรมชาติและสิ่งแวดล้อม

จุดแข็ง (S)	โอกาส (O)
<ul style="list-style-type: none"> - มีแม่น้ำเพชรบุรีไหลผ่าน - มีคลองทำน้ำและคลองธรรมชาติต่างๆ 	<ul style="list-style-type: none"> - มีกลุ่มผู้ใช้น้ำ ประชุมบริหารจัดการน้ำอย่างสม่ำเสมอ - มีตัวแทนชุมชนเป็นคณะกรรมการบริหารจัดการกลุ่มน้ำเพชรบุรี
จุดอ่อน (W)	อุปสรรค (T)
<ul style="list-style-type: none"> - ประชาชนไม่เห็นความสำคัญในการอนุรักษ์สิ่งแวดล้อม - ประชาชนไม่ดูแลรักษาแหล่งน้ำของตน - มีปัญหาขยะมูลฝอยในชุมชน ทำให้การระบายน้ำไม่สะดวก 	<ul style="list-style-type: none"> - เกิดน้ำท่วมในฤดูฝน - ขาดแคลนน้ำในฤดูแล้ง

3.2 การประเมินสถานการณ์สภาพแวดล้อมภายนอกที่เกี่ยวข้อง

ชื่อปัญหา	สภาพปัญหา	ความต้องการ	การคาดการณ์
1. ปัญหาด้านเศรษฐกิจ			
1.1 ปัญหาต้นทุนการผลิตด้านเกษตรมีราคาสูง	1.1 ประชาชนส่วนใหญ่ในตำบลท่าแร่ ประกอบอาชีพทำการเกษตรเป็นหลัก ทำให้รายได้ขึ้นอยู่กับอาชีพการเกษตร ถ้าราคาผลผลิตตกต่ำ และต้นทุนการผลิตสูง ก็จะทำให้เกษตรกรมีรายได้น้อยลงไปด้วย	1.1 ลดต้นทุนการผลิตเพื่อเพิ่มรายได้ให้เกษตรกร	1.1 การประกอบอาชีพทางการเกษตรในพื้นที่ ส่วนใหญ่จะมีอาชีพทำนา ทำไร่ ต้นทุนการผลิตโดยเฉพาะการทำนาส่วนใหญ่จะเป็นค่าสารเคมี ยาปราบศัตรูพืช ซึ่งมีราคาแพง หากลดต้นทุนการผลิตจะต้องส่งเสริมให้เกษตรกรหันมาใช้ปุ๋ยชีวภาพทดแทน ซึ่งมีราคาต่ำ จะทำให้เกษตรกรมีรายได้เพิ่มขึ้น นำเศรษฐกิจพอเพียงมาเป็นแนวทางในการดำเนินชีวิต
1.2 ปัญหาขาดแคลนน้ำทำการเกษตรในฤดูแล้ง	1.2 เมื่อเข้าฤดูแล้ง เขื่อนต่างๆจะส่งน้ำให้เพียงพอแก่การบริโภค คลองส่งน้ำต่างๆ มีวัชพืชและสิ่งกีดขวางทางน้ำ ทำให้น้ำใช้ในการเกษตรจะไม่เพียงพอ	1.2 ขุดลอกคลองส่งน้ำต่างๆ ก่อนเข้าฤดูแล้ง	1.2 เกษตรกรมีน้ำเพื่อการเกษตรใช้ตลอดทั้งปี
2. ปัญหาด้านโครงสร้างพื้นฐาน			
2.1 ปัญหาเส้นทางคมนาคม	2.1 เส้นทางคมนาคมในพื้นที่ของตำบลท่าแร่ยังมีเส้นทางที่ยังไม่ได้ดำเนินการปรับปรุงซ่อมแซมบางสาย	2.1 สร้าง ปรับปรุง ซ่อมแซม เส้นทางเพื่อให้ราษฎรสัญจรไปมาได้สะดวก	2.1 ประชาชนในตำบลจะได้ใช้เส้นทางคมนาคมที่สะดวกขึ้น
2.2 ปัญหาสาธารณูปโภค	2.2 ประปาในพื้นที่ตำบลท่าแร่ยังมีปัญหาเกี่ยวกับระบบประปา ทำให้ราษฎรหลายครัวเรือนได้รับความเดือดร้อนไม่มีน้ำในการอุปโภคบริโภค	2.2 ปรับปรุง ซ่อมแซม ขยายเขตระบบประปา สร้างแหล่งกักเก็บน้ำเพื่อให้ราษฎรได้มีน้ำใช้อย่างทั่วถึง	2.2 ประชาชนในตำบลจะมีน้ำเพื่อการอุปโภคบริโภคอย่างทั่วถึง ไม่ขาดแคลน
2.3 ปัญหาขาดการจัดผังตำบล	2.3 พื้นที่ตำบลท่าแร่ ยังไม่มีการจัดทำผังเมืองตำบล ทำให้การจัดพื้นที่ไม่เป็นระเบียบสวยงาม	2.3 จัดทำผังเมืองให้ครบทุกหมู่บ้าน	2.3 อบต. จะดำเนินการจัดทำผังเมืองตำบลตามกฎหมายกำหนด

ชื่อปัญหา	สภาพปัญหา	ความต้องการ	การคาดการณ์
3. ปัญหาด้านแหล่งน้ำ			
3.1 ปัญหาคูคลองต่างๆ ตื้นเขินและชำรุด	3.1 พื้นที่ตำบลท่าแร่เป็นพื้นที่ทำการเกษตร ราษฎรส่วนใหญ่จึงต้องอาศัยน้ำจากชลประทาน แม่น้ำเพชรบุรี ลำห้วยและคูคลองต่างๆ แต่สภาพคูคลองต่าง ตื้นเขิน ชำรุด และบางจุดไม่มีท่อหรือรางระบายน้ำ ทำให้เกษตรกรได้รับน้ำไม่เพียงพอต่อการทำการเกษตร	3.1 ขุดลอก ปรับปรุง ซ่อมแซม วางท่อระบายน้ำ เพื่อให้เกษตรกรได้รับน้ำเพื่อการเกษตรอย่างเพียงพอ	3.1 คู คลองต่างๆ จะได้รับการขุดลอก ปรับปรุงซ่อมแซม
4. ปัญหาสังคม			
4.1 ปัญหายาเสพติด	4.1 พื้นที่ตำบลท่าแร่ประสบปัญหายาเสพติดระบาดทำให้เกิดปัญหาอาชญากรรมอื่นๆตามมา	4.1 การป้องกันและปราบปรามยาเสพติดให้หมดไปทั้งการณรงค์และได้รับความร่วมมือกับเจ้าหน้าที่ตำรวจจับกุมผู้กระทำความผิด	4.1 ปัญหายาเสพติดมีแนวโน้มลดลง
5. ปัญหาด้านการสาธารณสุข			
5.1 ปัญหาการแพร่ระบาดของไข้เลือดออก	5.1 พื้นที่ตำบลท่าแร่มีแหล่งน้ำท่วมหลายแห่ง ทำให้เป็นแหล่งเพาะพันธุ์ยุง	5.1 ดำเนินการป้องกันเพื่อลดการระบาดของไข้เลือดออก	5.1 ประชาชนในพื้นที่จะได้รับการป้องกันและการคุมโรคเพิ่มขึ้น

ชื่อปัญหา	สภาพปัญหา	ความต้องการ	การคาดการณ์
6. ปัญหาด้านการเมืองการบริหาร			
6.1 ปัญหาการขาดแคลนบุคลากรและงบประมาณ	6.1 อบต.มีภารกิจหน้าที่เพิ่มมากขึ้นตามแผนการกระจายอำนาจให้แก่องค์กรปกครองส่วนท้องถิ่น แต่จำนวนบุคลากรและงบประมาณที่มีไม่สัมพันธ์กับปริมาณงานที่เพิ่มขึ้น	6.1 บรรจุบุคลากรและจัดสรรงบประมาณให้สัมพันธ์กับปริมาณงาน เพื่อให้เพียงพอต่อการบริหารงานการปฏิบัติงานของเจ้าหน้าที่ และรองรับถ่ายโอนภารกิจต่างๆ	6.1 อบต.จะไม่ประสบปัญหาด้านบุคลากรเนื่องจากสามารถบรรจุบุคลากรเพิ่มได้ตามกรอบแผนอัตรากำลึง ๓ ปี และมีงบประมาณเพียงพอต่อการบริหารงาน บำบัดทุกข์บำรุงสุข ตอบสนองความต้องการของประชาชน
6.2 ปัญหาการขาดเครื่องมือเครื่องใช้ในการป้องกันบรรเทาสาธารณภัย	6.2 พื้นที่ต.ท่าแร่มี ขาดแคลนเครื่องมือเครื่องใช้ปฏิบัติงานและการป้องกันบรรเทาสาธารณภัย	6.2 จัดหารถดับเพลิง รถกระเช้า เครื่องมือป้องกันบรรเทาสาธารณภัย	6.2 การป้องกันบรรเทาสาธารณภัยมีความพร้อม เป็นไปอย่างมีประสิทธิภาพ