

คู่มือ  
แผนเส้นทางความก้าวหน้า  
ในสายอาชีพ



องค์การบริหารส่วนตำบลทำแรงแ้ง  
อำเภอบ้านแหลม จังหวัดเพชรบุรี

## บทนำ

การจัดทำแผนเส้นทางความก้าวหน้าในสายอาชีพขององค์การบริหารส่วนตำบลท่าแร่ มีวัตถุประสงค์ เพื่อให้บุคลากรมองเห็นความก้าวหน้าในสายอาชีพ และมีหลักเกณฑ์ในการแต่งตั้ง โยกย้าย และการสับเปลี่ยน หมุนเวียนตำแหน่งที่ชัดเจน โปร่งใส และเป็นธรรม ซึ่งจะทำให้บุคลากรเกิดความมั่นใจ ในระบบการบริหาร ทรัพยากรบุคคลขององค์การบริหารส่วนตำบลท่าแร่ ก่อให้เกิด การกระตุ้นการพัฒนา ตนเองไปสู่ความสำเร็จในอาชีพ รวมทั้งเส้นทาง ความก้าวหน้าในสายอาชีพฉบับนี้ เป็นการจัดทำเส้นทาง ความก้าวหน้าในสายอาชีพเพื่อเป็นการเตรียมความพร้อม ขององค์กรปกครองส่วนท้องถิ่นในการปรับเข้าสู่ ระบบจำแนกตำแหน่งในระบบในวันที่ 1 มกราคม 2559

องค์การบริหารส่วนตำบลท่าแร่

มกราคม 2559

## สารบัญ

เรื่อง	หน้า
บัญชีเปรียบเทียบตำแหน่งและระดับในระบบชื่กับระบบแห่ง	1
การแบ่งประเภทสมรรถนะ	1
สมรรถนะที่จำเป็นสำหรับการปฏิบัติงาน	2
การวางแผนความก้าวหน้าในสายงาน	3
การเปลี่ยนแปลงในเส้นทางความก้าวหน้าในสายงาน	4
การเลื่อนและแต่งตั้งให้ดำรงตำแหน่งประเภทเดียวกัน	4
ประเภททั่วไป	4
ประเภทวิชาการ	5
ประเภทอำนวยการท้องถิ่น	6
ประเภทบริหารท้องถิ่น	7
การเลื่อนและแต่งตั้งให้ดำรงตำแหน่งต่างประเภท	8
ประเภทวิชาการ	8
ประเภทอำนวยการท้องถิ่น	10

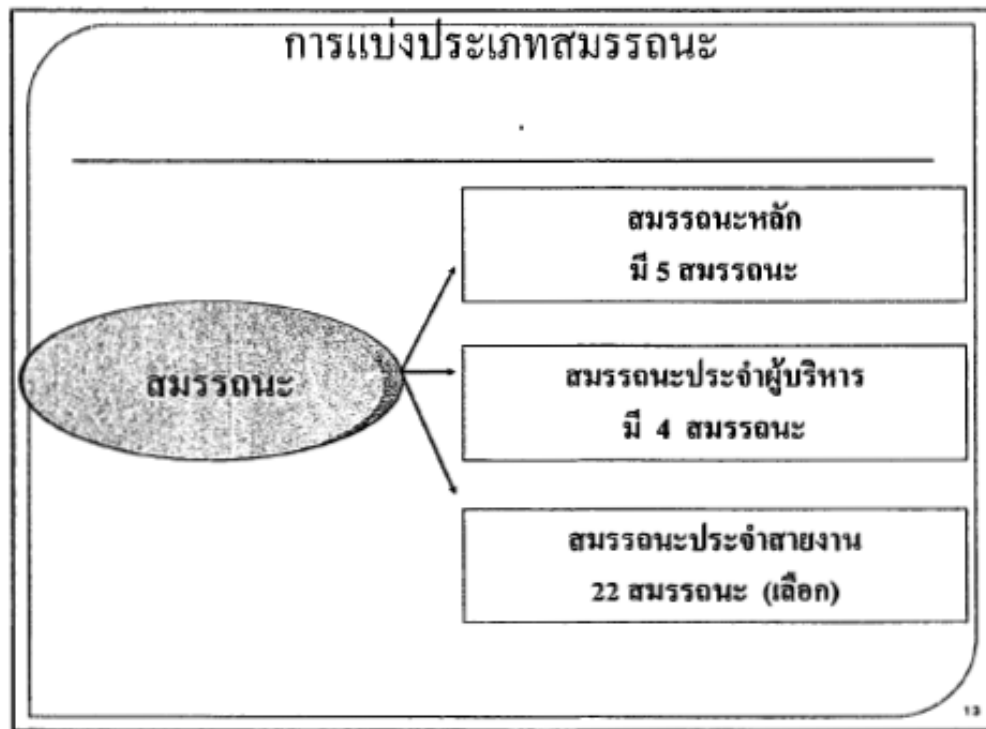
### บัญชีเปรียบเทียบตำแหน่งและระดับในระบบซีกับระบบแห่ง

บัญชีเทียบตำแหน่งและระดับในระบบซีกับระบบแห่ง			
ระบบซี		ระบบแห่ง	
สายงาน	ระดับ	ประเภท	ระดับ
สายงานเริ่มต้นจาก ระดับ 1/2	ระดับ 1-4	ทั่วไป	ปฏิบัติงาน
	ระดับ 5-6	ทั่วไป	ชำนาญงาน
	ระดับ 7	ทั่วไป	อาวุโส
สายงานเริ่มต้นจากระดับ 3	ระดับ 3-5	วิชาการ	ปฏิบัติการ
	ระดับ 6-7	วิชาการ	ชำนาญการ
	ระดับ 8	วิชาการ	ชำนาญการพิเศษ
	ระดับ 9	วิชาการ	เชี่ยวชาญ
สายงานนักบริหาร (ที่มีใช้ตำแหน่งปลัด /รองปลัด)	ระดับ 6-7	อำนาจการท้องถิ่น	ต้น
	ระดับ 8	อำนาจการท้องถิ่น	กลาง
	ระดับ 9	อำนาจการท้องถิ่น	สูง
สายงานนักบริหาร (ตำแหน่งปลัด/รองปลัด)	ระดับ 6-7	บริหารท้องถิ่น	ต้น
	ระดับ 8	บริหารท้องถิ่น	กลาง
	ระดับ 9-10	บริหารท้องถิ่น	สูง

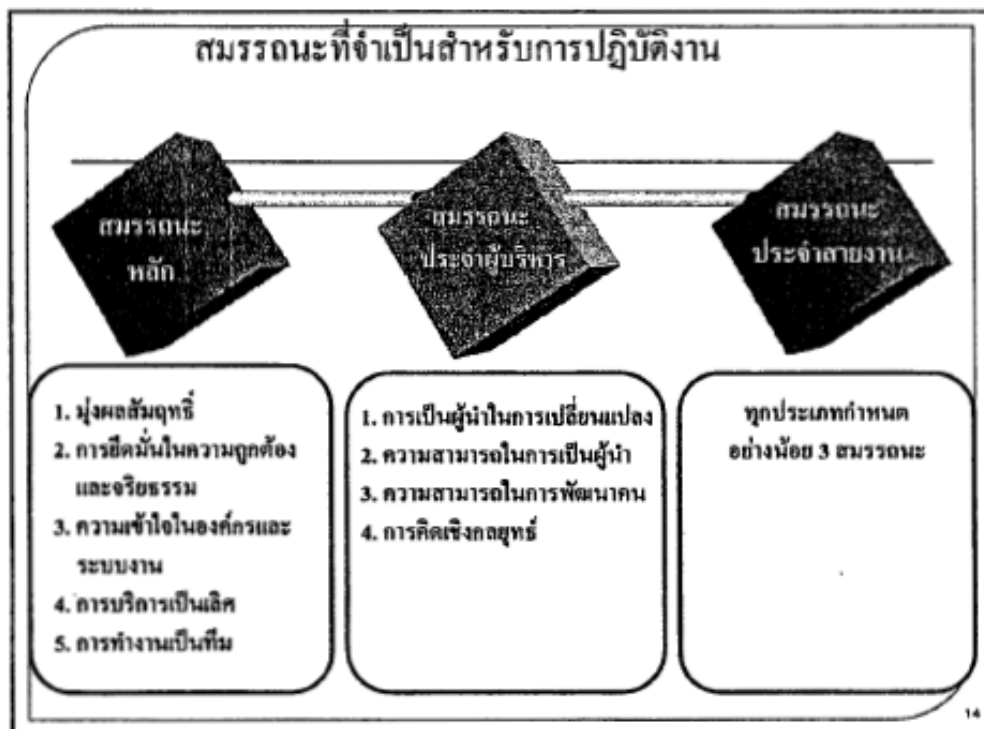
### การแบ่งประเภทสมรรถนะ

#### การแบ่งประเภทสมรรถนะ

- **สมรรถนะหลัก** คือ สมรรถนะที่ข้าราชการทุกประเภทและทุกระดับตำแหน่งจำเป็นต้องมี
- **สมรรถนะประจำผู้บริหาร** คือ สมรรถนะที่ตำแหน่งประเภทบริหารและอำนาจการ ต้องมีในฐานะผู้นำที่มีประสิทธิภาพ
- **สมรรถนะประจำสายงาน** คือ สมรรถนะที่กำหนดเฉพาะสำหรับตำแหน่งงาน/สายงานต่างๆ เพื่อสนับสนุนการปฏิบัติหน้าที่ได้ดียิ่งขึ้น



สมรรถนะที่จำเป็นสำหรับการปฏิบัติงาน



## การวางแผนความก้าวหน้าในสายงาน

การเปลี่ยนแปลงจาก “ระบบซี” เป็น “ระบบแท่ง” ของข้าราชการส่วนท้องถิ่น แม้จะยึดหลักการ ตามหลักวิชาการและมาตรฐานสากลเหมือนกันแต่มีรายละเอียดการแบ่งระดับขนงานไม่เหมือนกับระบบแท่งของข้าราชการพลเรือน และข้าราชการกรุงเทพมหานคร เนื่องจากมีการปรับแต่งระบบให้สอดคล้องและเหมาะสมกับบริบทขององค์กรปกครองส่วนท้องถิ่น ทั้งนี้ อาจสรุปได้ดังต่อไปนี้

- ระดับตำแหน่งในบางประเภท (แท่ง) มีความแตกต่างกัน เนื่องจากลักษณะงานที่แตกต่าง เช่น ตำแหน่งประเภทอำนวยการท้องถิ่น มี 3 ระดับ ในขณะที่ตำแหน่งระดับอำนวยการ ของข้าราชการพลเรือนมี 2 ระดับ เนื่องจากมีความแตกต่างกันในบริบทของงานและหน้าที่ รับผิดชอบของข้าราชการพลเรือนและข้าราชการและพนักงานส่วนท้องถิ่น อย่างไรก็ตาม ภายใต้อระบบแท่ง ข้าราชการพลเรือนและข้าราชการส่วนท้องถิ่นสามารถโอนย้ายกันได้ผ่าน ระบบการประเมินค่างาน
- รายละเอียดแนวทางการบริหารงานบุคคล มีความแตกต่างกัน โดยเน้นตอบสนองความต้องการของข้าราชการส่วนท้องถิ่นส่วนใหญ่ และเหมาะสมกับสภาพการบริหารงานของ ท้องถิ่น เช่น
  - โครงสร้างบัญชีเงินเดือนและการเลื่อนขั้นเงินเดือนยังคงเป็นแบบ “ขั้น” เพื่อให้ สอดรับกับบริบทขององค์กรปกครองส่วนท้องถิ่นที่มีนายกองค์กรปกครองส่วน ท้องถิ่นเป็นผู้มีอำนาจสูงสุดในการประเมินและลดความผูกพันของผลการประเมิน ในรูปแบบใหม่ที่ข้าราชการและพนักงานส่วนท้องถิ่นอาจยังไม่คุ้นเคยมากนัก
  - มีการสร้างโอกาสทางก้าวหน้าในวิชาชีพที่มากขึ้นกว่าระบบเดิม แม้จะกำหนด หลักเกณฑ์ที่เข้มข้นมากขึ้น และระยะเวลาที่เป็นมาตรฐานมากขึ้น เพื่อทำให้มั่นใจ ว่าความก้าวหน้าที่เพิ่มสูงขึ้นจะมาพร้อมกับศักยภาพของข้าราชการส่วนท้องถิ่นที่ เป็นมืออาชีพ และสร้างประโยชน์ให้กับประชาชนในท้องถิ่นมากขึ้น

## การเปลี่ยนแปลงในเส้นทางความก้าวหน้าในสายงาน

การปรับใช้ระบบจำแนกตำแหน่งแบบระบบแท่ง ทำให้เส้นทางความก้าวหน้าในสายอาชีพเปลี่ยนแปลงไปเพื่อให้สอดคล้องกับประเภทและระดับตำแหน่งใหม่ ดังนี้

### 1. การเลื่อนและแต่งตั้งให้ดำรงตำแหน่งประเภทเดียวกัน

#### 1.1 ตำแหน่งประเภททั่วไป

มีการเปลี่ยนแปลงจากหลักเกณฑ์เดิม ตามมติของคณะกรรมการกลางข้าราชการหรือพนักงานส่วนท้องถิ่นตามการประชุมครั้งที่ 8/2558 ดังรูปต่อไปนี้

หลักเกณฑ์เดิม	หลักเกณฑ์ใหม่
<p>1. สายงานที่เริ่มต้นจากระดับ 1</p> <pre> graph BT     L1[ระดับ 1] -- 2 ปี --&gt; L2[ระดับ 2]     L2 -- 2 ปี --&gt; L3[ระดับ 3]     L3 -- 2 ปี + 6 ปี --&gt; L4[ระดับ 4]     L4 -- 2 ปี --&gt; L5[ระดับ 5]                     </pre> <p>2. สายงานที่เริ่มต้นจากระดับ 2</p> <pre> graph BT     L3[ระดับ 3] -- 2 ปี --&gt; L4[ระดับ 4]     L4 -- 2 ปี + 6 ปี --&gt; L5[ระดับ 5]     L5 -- 2 ปี --&gt; L6[ระดับ 6]     L6 -- 2 ปี + 10 ปี --&gt; L7[ระดับ 7]                     </pre>	<pre> graph BT     LP[ระดับปฏิบัติงาน] -- "+4 ปี ปวส." --&gt; RB[ระดับชำนาญงาน]     RB -- "6 ปี ปวช. + 5 ปี ปวท." --&gt; RA[ระดับอาวุโส]                     </pre> <p style="text-align: center;">ระดับปฏิบัติงาน</p> <p>แนวทางการประเมินเพื่อเลื่อนระดับจะคำนึงถึงผลการปฏิบัติที่ผ่านมา ทักษะ ประสบการณ์ ระยะเวลาการดำรงตำแหน่งตลอดจนประสิทธิภาพประสิทธิผลที่ก่อให้เกิดผลดีต่อองค์กรปกครองส่วนท้องถิ่น</p>

## 1.2 ตำแหน่งประเภทวิชาการ

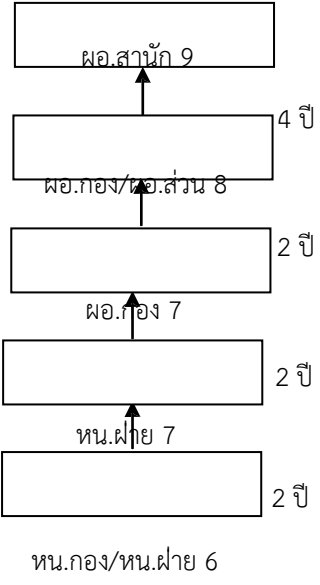
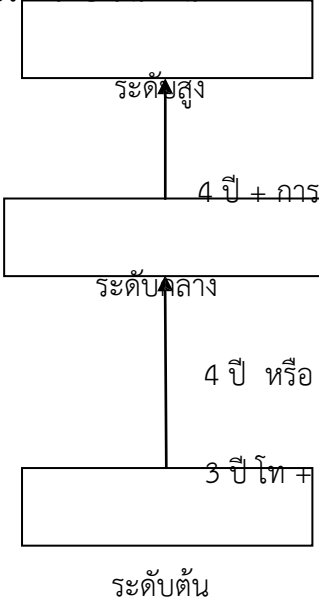
มีการเปลี่ยนแปลงจากหลักเกณฑ์เดิม ตามมติของคณะกรรมการกลางข้าราชการหรือพนักงานส่วนท้องถิ่น (ก.กลาง) ตามการประชุมครั้งที่ 8/2558 ดังรูปต่อไปนี้

หลักเกณฑ์เดิม	หลักเกณฑ์ใหม่
<p>1. สายงานที่เริ่มต้นจากระดับ 3</p> <pre> graph TD     L3[ระดับ 3] -- 2 ปี --&gt; L4[ระดับ 4]     L4 -- 2 ปี --&gt; L5[ระดับ 5]     L5 -- 2 ปี + 6ปี --&gt; L6[ระดับ 6]     L6 -- 2 ปี --&gt; L7[ระดับ 7]     L7 -- 2 ปี --&gt; L8[ระดับ 8]     L8 -- 2 ปี --&gt; L9[ระดับ 9]             </pre> <p>2. สายงานที่เริ่มต้นจากระดับ 4</p> <pre> graph TD     L4[ระดับ 4] -- 2 ปี + 6ปี --&gt; L5[ระดับ 5]     L5 -- 2 ปี --&gt; L6[ระดับ 6]     L6 -- 2 ปี --&gt; L7[ระดับ 7]     L7 -- 2 ปี --&gt; L8[ระดับ 8]     L8 -- 2 ปี --&gt; L9[ระดับ 9]             </pre>	<pre> graph TD     OP[ระดับปฏิบัติการ] -- +2 ปี เอก --&gt; L1[ ]     L1 -- +4 ปี โท --&gt; L2[ ]     L2 -- +6 ปี ตรี --&gt; L3[ ]     L3 -- ระดับชำนาญการ --&gt; L4[ ]     L4 -- 4 ปี + สมรรถนะ --&gt; L5[ระดับชำนาญการพิเศษ]     L5 -- 2 ปี + สมรรถนะ --&gt; LE[ระดับเชี่ยวชาญ]             </pre> <p>แนวทางการประเมินเพื่อเลื่อนระดับจะคำนึงถึงผลการปฏิบัติที่ผ่านมา ทักษะ ประสิทธิภาพ ระยะเวลาการดำรงตำแหน่งตลอดจนประสิทธิภาพประสิทธิผลที่ก่อให้เกิดผลดีต่อองค์กรปกครองส่วนท้องถิ่น</p>



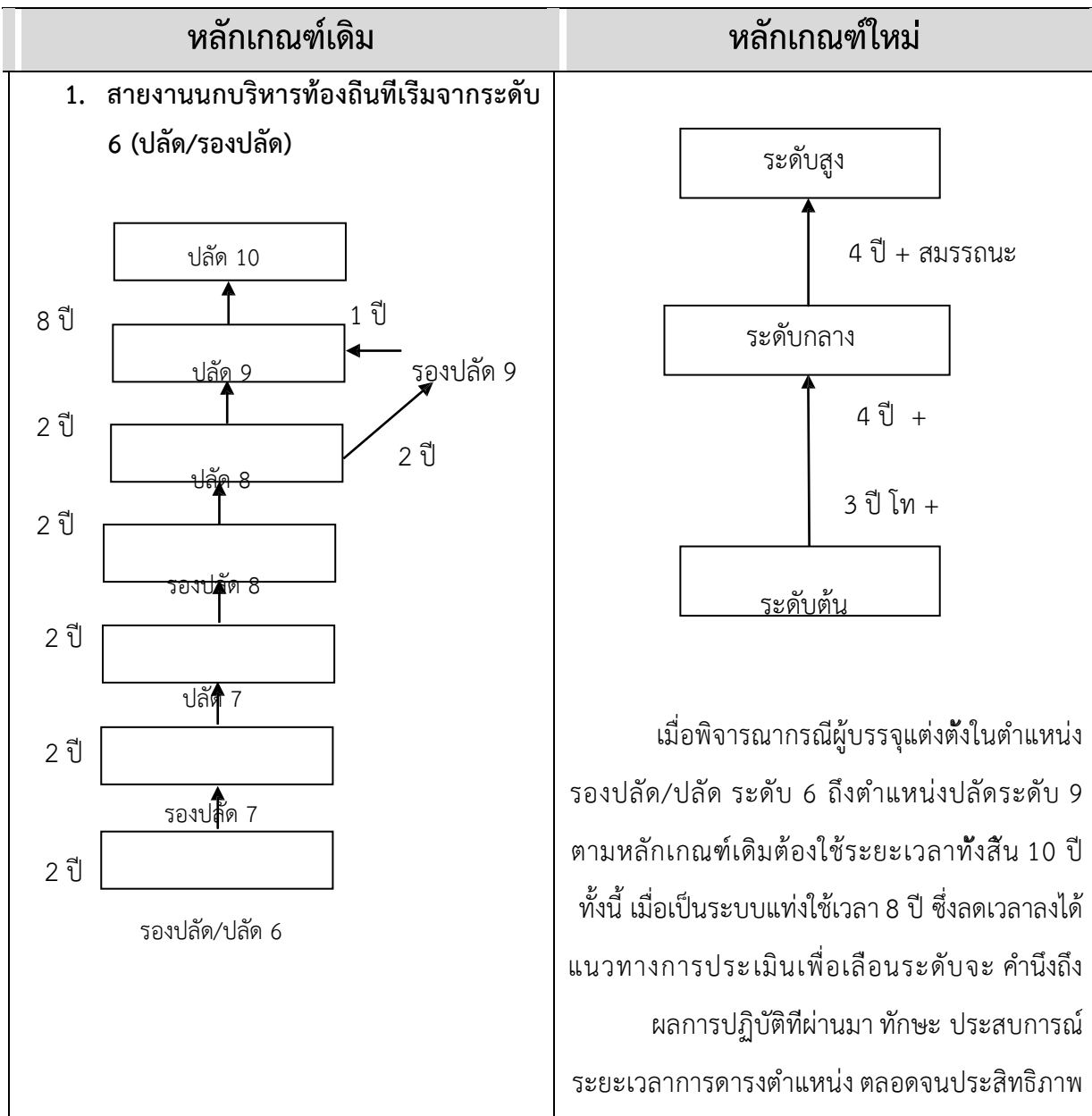
### 1.3 ตำแหน่งประเภทอำนวยการท้องถิ่น

มีการเปลี่ยนแปลงจากหลักเกณฑ์เดิม ตามมติของคณะกรรมการกลางข้าราชการหรือพนักงานส่วนท้องถิ่น (ก.กลาง) ตามการประชุมครั้งที่ 8/2558 ดังรูปต่อไปนี้

หลักเกณฑ์เดิม	หลักเกณฑ์ใหม่
<p>1. สายงานนการบริหารงานที่เริ่มต้นจากระดับ 6 (ยกเว้นรองปลัด/ปลัด)</p> 	<p>ปรับระยะเวลาการดำรงตำแหน่งใหม่ ประเภทอำนวยการท้องถิ่น ระดับกลาง จาก 2 ปี เป็น 4 ปี เพื่อให้มีความสอดคล้องกับหลักเกณฑ์เดิม และสอดคล้องกับระยะเวลาการ เลื่อนระดับของ ประเภทบริหารท้องถิ่น ดังนี้</p>  <p>หลักเกณฑ์เดิมกำหนดให้ ผอ.กอง/ผอ.ส่วน ระดับ 8 ต้องดำรงตำแหน่ง 4 ปี ถึงจะมีสิทธิเลื่อน ระดับเป็น ผอ.สำนัก ระดับ 9 ได้</p> <p>ทั้งนี้ หากปรับแก้ไขระยะเวลาการดำรง ตำแหน่งใหม่นี้จะทำให้ระยะเวลาการดำรง ตำแหน่ง ประเภทอำนวยการท้องถิ่นระดับต้น ถึง ระดับสูง รวม แล้วใช้ระยะเวลาที่เร็วกว่าหลักเกณฑ์ เดิมที่ต้องดำรง ตำแหน่งทั้งสิ้น 10 ปี</p> <p>แนว ทางการประเมินเพื่อเลื่อนระดับจะ คำนึงถึงผลการปฏิบัติที่ผ่านมา ทักษะ ประสบการณ์</p>

## 1.4 ตำแหน่งประเภทบริหารท้องถิ่น

มีการเปลี่ยนแปลงจากหลักเกณฑ์เดิม ตามมติของคณะกรรมการกลางข้าราชการหรือพนักงานส่วนท้องถิ่น (ก.กลาง) ตามการประชุมครั้งที่ 8/2558 ดังรูปต่อไปนี้

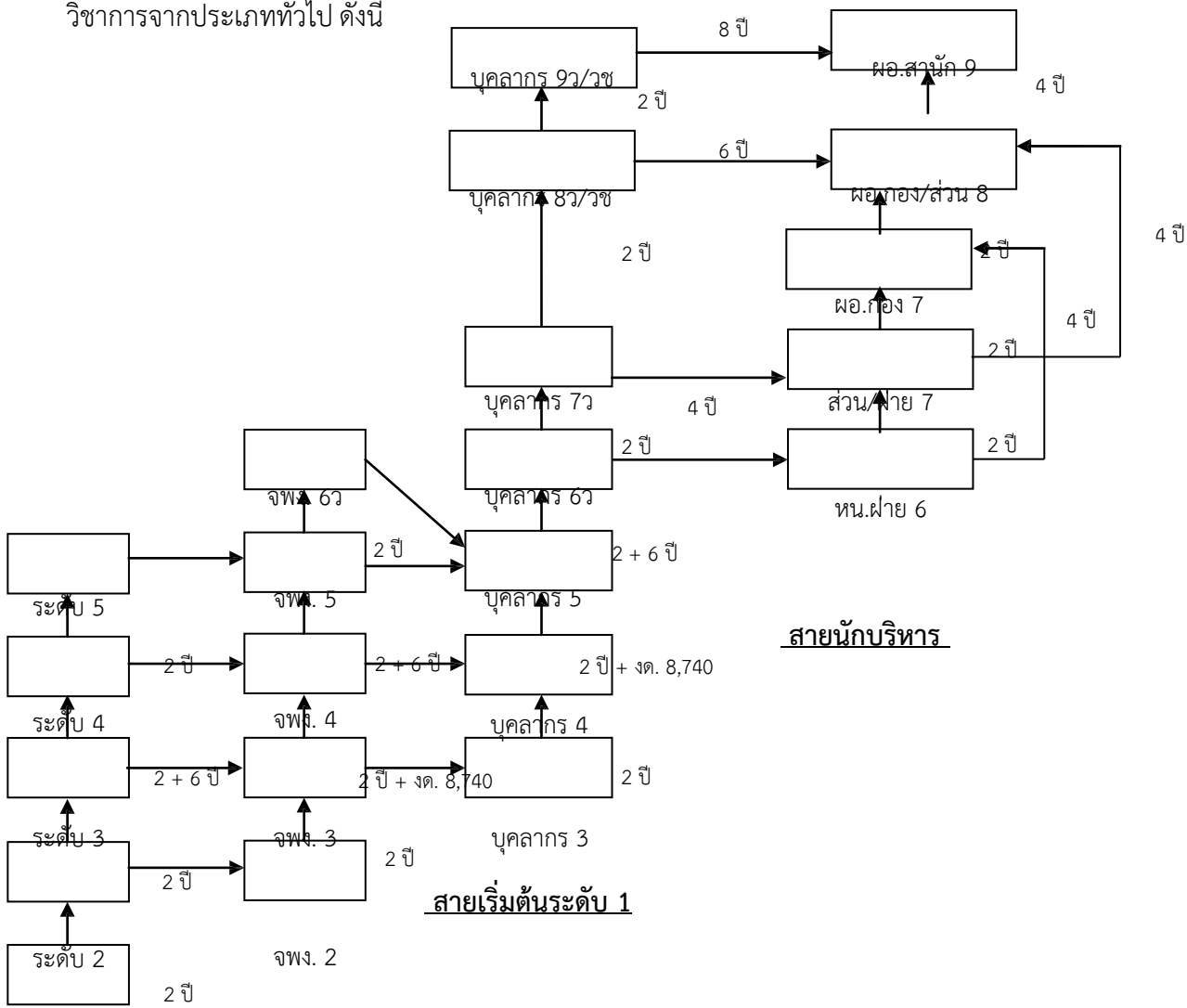


จากการเปลี่ยนแปลงทั้งหมด จะเห็นว่าการลดระยะเวลาในการเลื่อนระดับของตำแหน่งงานในแต่ละประเภท ทำให้การวางแผนความก้าวหน้าในทางเดินสายอาชีพเป็นประโยชน์แก่ข้าราชการส่วนท้องถิ่นมากขึ้น โดยจะมีการกำหนดหลักเกณฑ์ในการประเมินที่เข้มข้นมากขึ้น ตามแนวทางของความรู้ความสามารถ ทักษะ และสมรรถนะ ประจำตำแหน่งที่กำหนดขึ้นใหม่ในระบบแห่ง

## 2. การเลื่อนและแต่งตั้งให้ดำรงตำแหน่งต่างประเภท

### 1. ตำแหน่งประเภทวิชาการ

มีการเปลี่ยนแปลงเส้นทางความก้าวหน้าของผู้ปฏิบัติงาน ปัจจุบันในการเข้าสู่ตำแหน่ง ประเภทวิชาการจากประเภททั่วไป ดังนี้

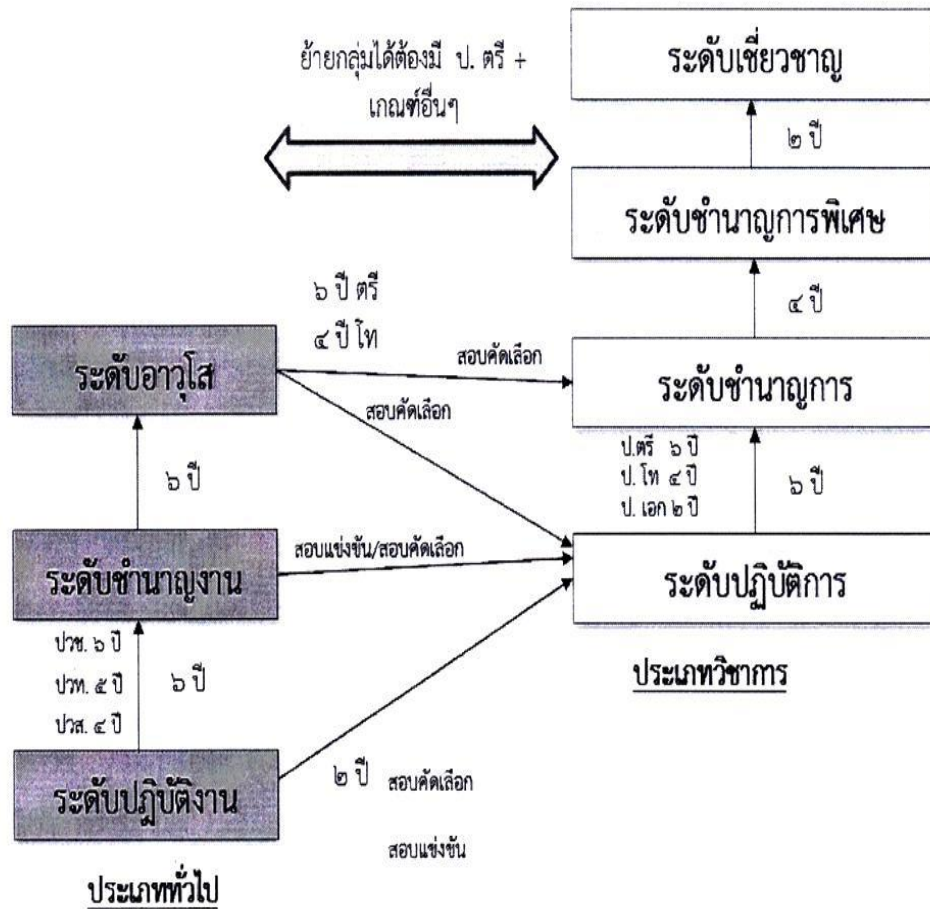


ระดับ 1

#### สายเริ่มต้น ระดับ 1

เมื่อเปลี่ยนเข้าสู่ระบบแห่ง การแต่งตั้งจากผู้ดำรงตำแหน่งประเภททั่วไป ระดับปฏิบัติงาน หรือระดับชำนาญงาน เลื่อนไปประเภทวิชาการระดับปฏิบัติการ ให้ใช้หลักเกณฑ์และวิธีดำเนินการที่คณะกรรมการกลางข้าราชการหรือพนักงานส่วนท้องถิ่นกำหนดใหม่ ดังรูปต่อไปนี้

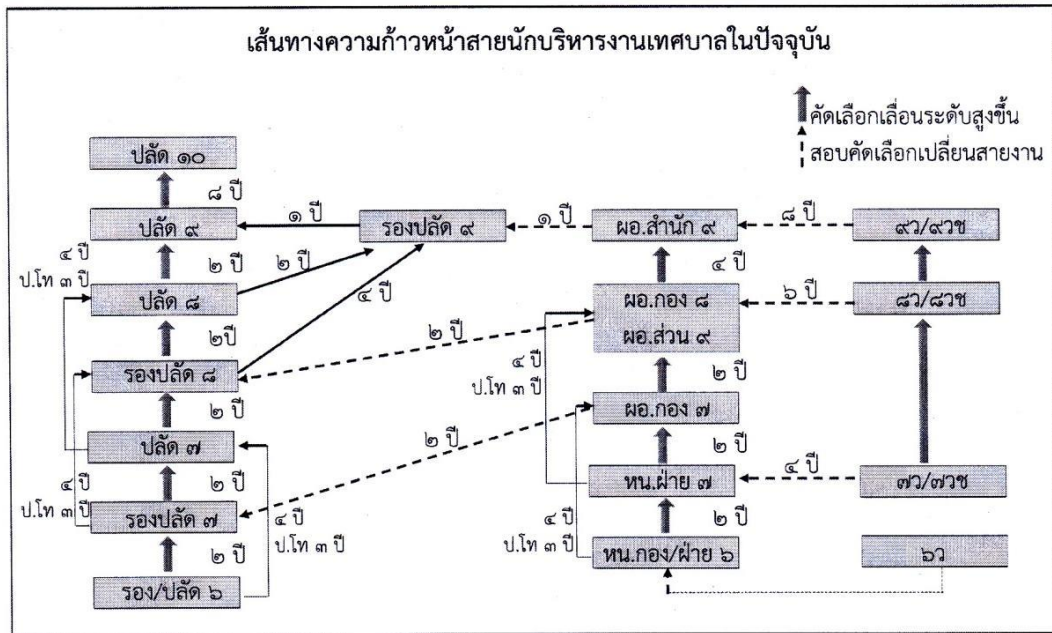




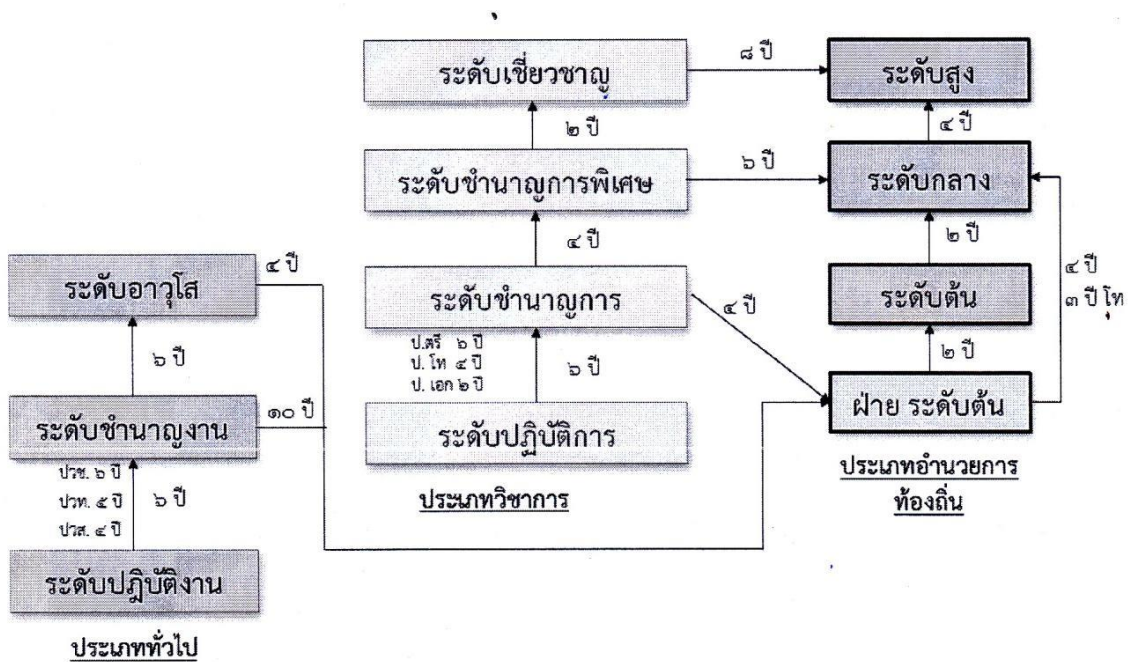
จากรูปจะเห็นว่าข้าราชการประเภททั่วไป ระดับปฏิบัติงาน สามารถสอบแข่งขันมาเป็นข้าราชการประเภทวิชาการระดับปฏิบัติการได้ และหากมีอายุงาน 2 ปี ในระดับสามารถสอบคัดเลือกเข้าสู่ตำแหน่งประเภทวิชาการ ระดับปฏิบัติการได้ ในขณะที่ข้าราชการประเภททั่วไป ระดับชำนาญงานสามารถสอบแข่งขันและสอบคัดเลือกเข้าสู่ตำแหน่งประเภทวิชาการ ในระดับปฏิบัติการได้เช่นเดียวกับข้าราชการในประเภททั่วไป ระดับอาวุโส

การเข้าสู่ระบบแห่ง ตามมติของ ก.กลาง ได้เพิ่มโอกาสให้กับข้าราชการประเภททั่วไปในระดับอาวุโส โดยหากมีวุฒิการศึกษาระดับปริญญาตรีแล้วครองระดับตำแหน่งมาไม่น้อยกว่า 6 ปี หรือมีวุฒิการศึกษาระดับปริญญาโทแล้วครองระดับตำแหน่งมาไม่น้อยกว่า 4 ปี สามารถสอบคัดเลือกไปสู่ตำแหน่งในประเภทวิชาการ กลุ่มตำแหน่งที่กำหนดไว้ในระดับชำนาญการ

## 2. ตำแหน่งประเภทอำนวยการท้องถิ่น



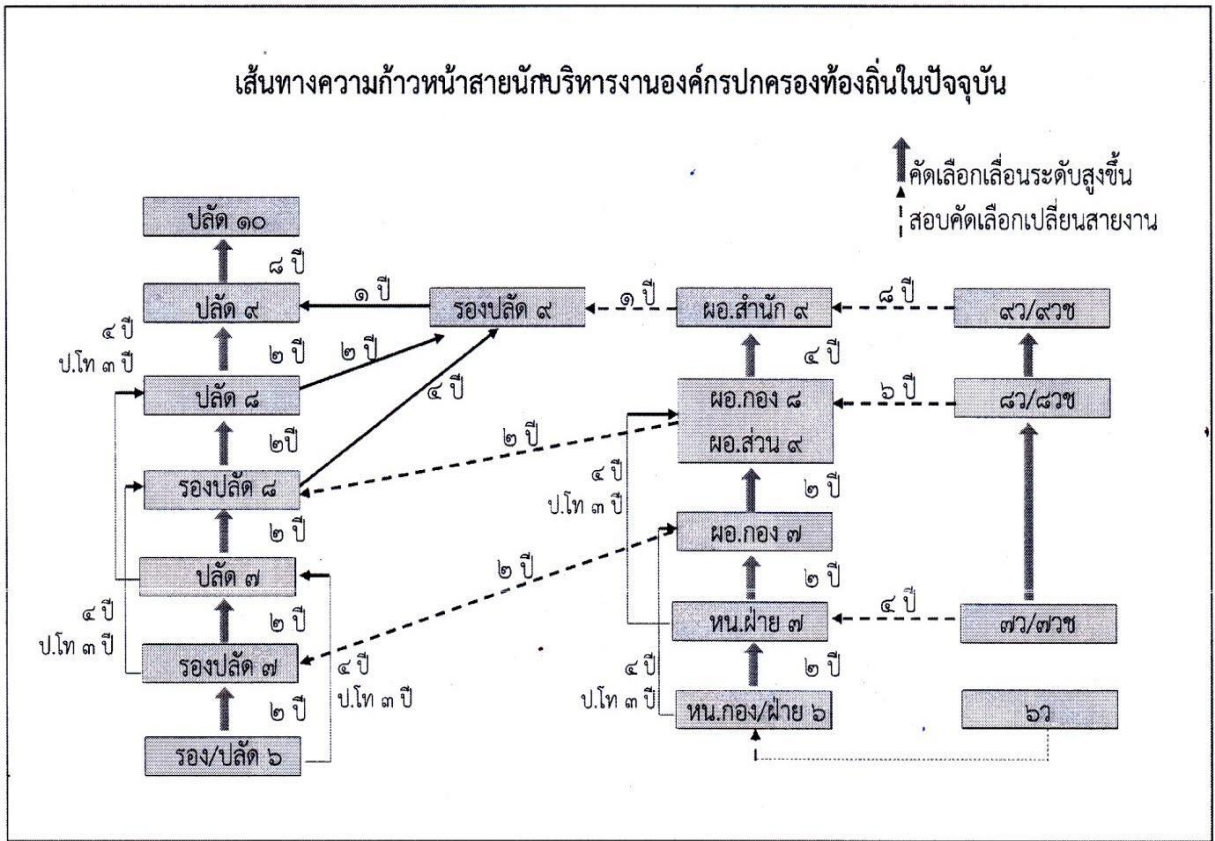
เมื่อเปลี่ยนเข้าสู่ระบบแห่ง การแต่งตั้งจากผู้ดำรงตำแหน่งประเภททั่วไป และประเภทวิชาการ เลื่อนไปประเภทอำนวยการท้องถิ่น ให้ใช้หลักเกณฑ์และวิธีดำเนินการที่คณะกรรมการกลางข้าราชการหรือพนักงานส่วนท้องถิ่นกำหนดใหม่ ดังนี้



จากรูป ข้าราชการประเภททั่วไป ระดับชำนาญงานสามารถมีโอกาสเปลี่ยนระดับเป็นหัวหน้าฝ่าย ตามหลักเกณฑ์และกระบวนการที่ ก.กลาง กำหนดให้ หากมีอายุงานในระดับมากกว่า 10 ปี (ทั้งนี้ในบทเฉพาะกาลให้บวกอายุงานในระดับซีเดิม คือ ซี5 และซี6 ได้) ในขณะที่ข้าราชการประเภททั่วไประดับอาวุโส หากมีอายุงานมากกว่า 4 ปีในระดับ (ในบทเฉพาะกาลให้บวกอายุงานในระดับซีเดิม คือ ซี7 ได้) ก็สามารถมีโอกาสเปลี่ยน

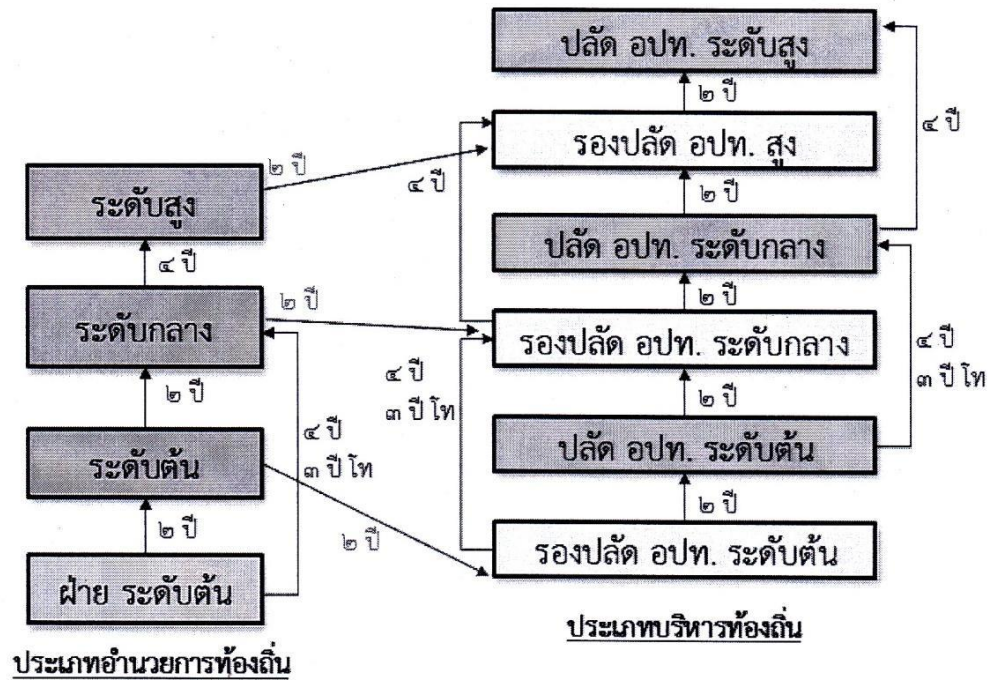
ระดับเป็นหัวหน้าฝ่าย ในประเภทอำนวยการท้องถิ่น ระดับต้นได้

สำหรับประเภทวิชาการ ข้าราชการระดับชำนาญการหากมีอายุงานมากกว่า 4 ปี สามารถมีโอกาสเปลี่ยนระดับเป็นหัวหน้าฝ่าย ในประเภทอำนวยการท้องถิ่น ระดับต้น ตามหลักเกณฑ์และกระบวนการที่ ก.กลาง กำหนดได้ (ทั้งนี้ในบทเฉพาะกาลให้บวกอายุงานในระดับซีเดิม คือ ซี 6 และซี 7 ได้) ในขณะที่ข้าราชการประเภทวิชาการ ระดับชำนาญการพิเศษ หากมีอายุงานมากกว่า 6 ปี ในระดับ (บทเฉพาะกาลให้บวกอายุงานในระดับซีเดิม คือ ซี 8 ได้ด้วย) ก็สามารถมีโอกาสเปลี่ยนระดับเป็นตำแหน่งในประเภทอำนวยการท้องถิ่น ระดับกลาง รวมถึงข้าราชการประเภทวิชาการ ระดับเชี่ยวชาญ หากมีอายุงานมากกว่า 8 ปี ในระดับ มีโอกาสเปลี่ยนระดับเป็นตำแหน่งประเภทอำนวยการท้องถิ่น ระดับสูง ทั้งนี้ในระยะแรกกระบวนการคัดเลือกให้คงหลักเกณฑ์เดิมไปก่อนจนกว่า ก.กลาง จะมีมติปรับปรุงหลักเกณฑ์และกระบวนการใหม่





ทั้งนี้ เมื่อเข้าสู่ระบบแบ่ง การแต่งตั้งจากผู้ดำรงตำแหน่งอำนวยการท้องถิ่น (เช่น ผู้อำนวยการกอง/สำนักงาน) เลื่อนไปประเภทบริหารท้องถิ่นให้ใช้หลักเกณฑ์และวิธีดำเนินการที่คณะกรรมการกลางข้าราชการหรือพนักงานส่วนท้องถิ่นกำหนดใหม่ ดังรูปต่อไปนี้



จากรูป ข้าราชการประเภทอำนวยการท้องถิ่น เปลี่ยนสายงานเป็นตำแหน่งประเภทบริหารท้องถิ่น ได้ โดยแต่ละระดับมีการกำหนดอายุงานที่แตกต่างกัน ตามระดับชั้นและวุฒิการศึกษา

สำหรับตำแหน่งประเภทอำนวยการท้องถิ่นระดับต้น จะสามารถเปลี่ยนสายงานไปเป็นรองปลัดองค์กรปกครองส่วนท้องถิ่น ในประเภทบริหารท้องถิ่น ระดับต้นได้หากมีอายุงานในระดับมากกว่า 2 ปี เช่นเดียวกับตำแหน่งประเภทอำนวยการท้องถิ่นระดับกลาง จะสามารถเปลี่ยนสายงานไปเป็นรองปลัดองค์กรปกครองส่วนท้องถิ่น ในประเภทบริหารท้องถิ่น ระดับกลางได้หากมีอายุงานในระดับมากกว่า 2 ปี และตำแหน่งประเภทอำนวยการท้องถิ่นระดับสูง จะสามารถเปลี่ยนสายงานไปเป็นรองปลัดองค์กรปกครองส่วนท้องถิ่นในประเภทบริหารท้องถิ่น ระดับสูงได้หากมีอายุงานในระดับมากกว่า 2 ปี การเปลี่ยนแปลงดังกล่าวจะเห็นว่าตำแหน่งประเภทอำนวยการท้องถิ่น เมื่อเข้าสู่ระบบแบ่งแล้วจะไม่สามารถไปดำรงตำแหน่งปลัดองค์กรปกครองส่วนท้องถิ่นที่มีหน้างานและลักษณะงานที่มีความหลากหลายได้ทันที จำเป็นต้องผ่านงานและประสบการณ์ของการเป็นรองปลัดองค์กรปกครองส่วนท้องถิ่น เพื่อเรียนรู้ประสบการณ์ในการบริหารงานและลักษณะงานที่หลากหลายก่อน

อย่างไรก็ดีการเลื่อนจากตำแหน่งรองปลัดองค์กรปกครองส่วนท้องถิ่นไปเป็นตำแหน่งปลัดองค์กรปกครองส่วนท้องถิ่น ในระดับชั้นงานเดียวกันสามารถดำเนินการได้หากมีอายุงานในตำแหน่งรองปลัดองค์กรปกครองส่วนท้องถิ่นเป็นเวลามากกว่า 2 ปี รวมถึงสามารถเลื่อนไปเป็นระดับขนานถัดไปในตำแหน่งรองปลัดองค์กรปกครองส่วนท้องถิ่นได้หากครองตำแหน่งเป็นเวลามากกว่า 4 ปี (โดยลดให้ 1 ปี หากมีวุฒิปริญญาโท) ในการ

เลื่อนเข้าสู่ตำแหน่งประเภทบริหารท้องถิ่น ระดับกลาง ทั้งนี้ในระยะแรกกระบวนการคัดเลือกให้คงหลักเกณฑ์เดิม  
จนกว่า ก.กลาง จะมีมติปรับปรุงหลักเกณฑ์และกระบวนการใหม่

สามารถสรุปผลในภาพรวมทั้งหมดได้ ดังต่อไปนี้

### ภาพการวางแผนทางเดินสายอาชีพ

